

خطة إدارة الأزمات والكوارث المعهد العالي للصحة العامة جامعة الاسكندرية أغسطس 2023

بالتعاون بين

مكتب أ.د. وكيل المعهد لشئون المجتمع وتنمية البيئة

وحدة إدارة الأزمات والكوارث

وحدة ضمان الجودة

أ.د. هبة القاضي

د. نهى شوقي

عميد المعهد

مدير وحدة ضمان الجودة

1. المحتوى

4	2. مقدمة
5	2.1 تاريخ انشاء المعهد
6	2.1. رؤية المعهد
6	2.2 رسالة المعهد
6	2.3 الأهداف الاستراتيجية للمعهد
6	3. أهداف خطة إدارة الأزمات والكوارث
7	4. سجل المخاطر المحتملة كما في دراسة تقييم المخاطر
7	5. أرقام تليفونات الطوارئ بالمعهد
9	6. بيان بأسماء وتليفونات المسؤولين عن خطة إدارة الأزمات بالمبنى الرئيسي
11	7. بيان بالمسؤولين عن خطة إدارة الأزمات والكوارث بمبنى قسم الصحة المهنية
12	8. مجموعات الطوارئ بالمعهد
12	8.1 مجموعات الطوارئ بالمبنى الرئيسي
15	8.2 مجموعات الطوارئ بمبنى مصطفى كامل
18	9. الامكانيات المتاحة بوحدة إدارة الأزمات والكوارث
20	10. مراحل إدارة الأزمات والكوارث
21	11. سيناريوهات الأزمات المحتملة بالمعهد العالي للصحة العامة
21	11.1. سيناريوهات الأزمات المادية

21	مخارج الطوارئ ومسالك الهروب
27	أولاً: سيناريو مواجهة الحريق الصغير بالمبنى
27	ثانياً: سيناريو مواجهة الحريق الكبير:
28	ثالثاً: سيناريو مواجهة الحريق الكيميائي:
29	رابعاً: سيناريو مواجهة حريق الكهرباء
29	خامساً: سيناريو مظاهرة طلابية
29	سادساً: توقف المصعد وبداخله أحد الأشخاص
30	سابعاً: سيناريو تسرب الغاز
31	ثامناً: سيناريو تسرب مياه للمبنى
31	تاسعاً: سيناريو انهيار جزء من المبنى
32	عاشراً: سيناريو زلزال
32	حادي عشر: وجود جسم غريب
33	ثاني عشر: سيناريو الاصابات سواء كانت حالة مرضية أو تسمم أو كسور
33	ثالث عشر: سيناريو الطقس السيئ
36	11.2. سيناريوهات أزمات الفاعلية التعليمية
36	أولاً: طوارئ التدريس
37	ثانياً: طوارئ الامتحانات
38	12. آلية مراجعة وتحديث الخطة
39	13. الملحقات
39	13.1. ملحق (1): سجل المخاطر المادية المحتملة
56	13.2. ملحق-2: سجل المخاطر التعليمية والبحثية
67	13.3. ملحق-3: رسوم تخطيطية لمخارج الطوارئ بالمبنى الرئيسي للمعهد
73	13.4. ملحق-4: رسم تخطيطي لمبنى مصطفى كامل
76	13.5. ملحق-5: قائمة المراجعة على التأهب والتخطيط للطوارئ

2. مقدمة

يعتبر المعهد العالي للصحة العامة أحد المؤسسات التعليمية التابعة لجامعة الإسكندرية والمعتمدة من قبل الهيئة القومية لضمان جودة التعليم والاعتماد، ويمنح المعهد درجات الدبلوم، الماجستير والدكتوراه في مجالات الصحة العامة وعلومها بجامعة الإسكندرية، وللمعهد مبنيين، المبنى الرئيسي طريق الحرية، ومبنى مصطفى كامل

المنشأة الجامعية: المعهد العالي للصحة العامة الجامعة التابع لها: جامعة الاسكندرية

عنوان المبنى الرئيسي: 165 طريق الحرية – الإسكندرية

عنوان مبنى مصطفى كامل: 3 ش إبراهيم شريف – مصطفى كامل- الاسكندرية

تليفونات المبنى الرئيسي : 034285499- 034285575 – 034285576

تليفون مبنى مصطفى كامل: 035426525

فاكس المبنى الرئيسي: 034288436

تليفون وفاكس مبنى مصطفى كامل: 035426525

البريد الالكتروني: hiph-dean@alexu.edu.eg

الموقع الكتروني: <https://hiph.alexu.edu.eg/index.php/ar/>

<https://hiph.alexu.edu.eg/index.php/en/>

توصيف عام للمنشأة

نوعية النشاط: المعهد العالي للصحة العامة هو أحد معاهد الدراسات العليا المعتمدة بجامعة الإسكندرية، حيث يمنح درجات الدبلوم والماجستير والدكتوراه في مجالات الصحة العامة وعلومها، كما يقدم خدمات مجتمعية وبيئية متعددة من خلال الوحدات ذات الطابع الخاص ويمثل جدول-1 أمثلة لبعض الخدمات المجتمعية والبيئية التي يقدمها المعهد:

وحدة ضمان الجودة



جدول-1: بيان بالخدمات المجتمعية والبيئية والبحثية التي يقدمها المعهد العالي للصحة العامة

الخدمة	نوع الخدمة	جهة تقديم الخدمة
برامج الدراسات العليا (دبلوم، ماجستير، دكتوراه) في مجالات الصحة العامة وعلومها	بحثية	الأقسام الأكاديمية للمعهد
التدريب في مجالات الصحة العامة وعلومها	مجتمعية	وحدة التدريب
استشارات بيئية	بيئية	وحدة بحوث ودراسات الصحة المهنية وتلوث الهواء
خدمات التحاليل المعملية	بيئية	وحدة بحوث ودراسات وتحاليل صحة البيئة
الوقايف الصحية	بحثية	وحدة المعمل المركزي
	مجتمعية	وكيل المعهد للدراسات العليا والبحوث بمعاونة هيئة التدريس والهيئة المعاونة والطلبة

عدد أعضاء هيئة التدريس: 196 عدد الهيئة المعاونة: 57

عدد الإداريين والفنيين: 87 عدد العمال: 21

عدد الورادي: 1

عدد الطلاب: 253

2.1 تاريخ انشاء المعهد

قامت وزارة الصحة بجمهورية مصر العربية بإنشاء المعهد العالي للصحة العامة بمدينة الاسكندرية عام 1956 وذلك للتغلب على النقص الملحوظ في تعليم وتدريب الخريجين في مجال الصحة العامة، وكان الهدف من انشاء المعهد في ذلك الوقت هو إمداد منظومة الرعاية الصحية بمصر ودول المنطقة المحيطة بالأفراد اللذين يتمتعون بالمعلومات والمهارات الكافية للنهوض بالمستوى الصحي بفاعلية وجودة عالية، وفي عام 1963 تم نقل تبعية المعهد إلى جامعة الاسكندرية ليصبح المعهد الاول على مستوى منطقة شرق المتوسط وشمال أفريقيا المتخصص في مجال الصحة العامة على مستوى الدراسات العليا، ومن البداية حظى المعهد بالدعم القوي والرعاية من المكتب الإقليمي لمنظمة الصحة العالمية لشرق المتوسط، ومنذ ذلك الحين يقوم تعاون وثيق بين منظمة الصحة العالمية والمعهد في جميع المجالات الخاصة بالصحة العامة من حيث إعطاء الدرجات العلمية أو تنظيم الدورات التدريبية أو الاستعانة بالخبرة العلمية لأساتذة المعهد للعمل كمستشارين لمنظمة الصحة العالمية، كذلك يوجد تعاون بين المعهد والعديد من الهيئات الدولية الأخرى مثل اليونيسف والفاو.

2.1. رؤية المعهد

يطمح المعهد العالي للصحة العامة أن يكون مركزاً أكاديمياً مرموقاً على المستوى المحلي والإقليمي والعالمي، يتميز في ابداع وتوصيل المعرفة والمهارات والخبرات لسياسات وممارسات سليمة تعزز صحة المجتمع.

2.2 رسالة المعهد

إعداد كوادر وقيادات قادرين على مواجهة التحديات الصحية والبيئية بهدف الارتقاء بصحة الأفراد والأسر والمجتمعات – لاسيما الفئات الأكثر تأثراً – من خلال برامج وأنشطة متعددة التخصصات في مجالات التعليم والتدريب عالي الجودة، البحث العلمي المتميز المرتبط بمشاكل المجتمع والبيئة، الشراكة الديناميكية مع المؤسسات ذات العلاقة بالصحة والبيئة والخدمات المجتمعية والبيئية الفعالة.

2.3 الأهداف الاستراتيجية للمعهد

1. تحقيق التميز في التعليم والتدريب في مجال الصحة العامة
2. تحقيق التميز في البحوث في مجال الصحة العامة
3. التوسع في دور المعهد في مجال خدمة المجتمع
4. تطوير وتنمية الكوادر البشرية بالمعهد
5. تحسين البنية التحتية للمعهد

3. أهداف خطة إدارة الأزمات والكوارث

تهدف الخطة إلى تحجيم الحالة الطارئة وتقليل حجم الخسائر البشرية والمادية وحماية أرواح الطلاب والعاملين وأعضاء هيئة التدريس والمستفيدين وكذلك تقليل الخسائر الروحانية التي قد تؤثر على كيان المعهد كمنشأة أكاديمية عريقة، وذلك عن طريق:

(1) الارتقاء بمهارات وقدرات العاملين وأعضاء هيئة التدريس والطلبة في مواجهة الأزمات التي قد تحدث بالمعهد.

(2) الارتقاء بالمعدات والأجهزة المستخدمة في مواجهة الأزمات.

4. سجل المخاطر المحتملة كما في دراسة تقييم المخاطر

ملحق-1: سجل المخاطر المادية

ملحق-2: سجل المخاطر التعليمية والبحثية

5. أرقام تليفونات الطوارئ بالمعهد

جدول (2): أرقام تليفونات الطوارئ

الجهة	تليفون
مطافي (دفاع مدني)	180
إسعاف	123
قوات أمن (النجدة)	122
الكهرباء	121
المياه	125
الغاز	129
الصرف الصحي	175
شرطة السياحة	126
شرطة المرور	128
القمامة	4292156 - 4206010
نهضة مصر	3603999
الشكاوى الحكومية	16528
الدليل	140
خدمة ذوي الإعاقة	08008886666
خدمة الترنك الدولي	120
الساعة الناطقة	150
مستشفى طلبة الجامعة	4256186 - 4256185 - 4256184 - 4256183
مستشفى معهد البحوث الطبية	4282373
مستشفى جمال عبد الناصر	4281243
سويتش الجامعة	409
وغرفة عمليات محافظة الاسكندرية	114 '01212013337 -4234132 -4234133 ،4234134 -4234135 -4234136 4234131

وحدة ضمان الجودة



وسائل الانذار المتوفرة بالمبنى الرئيسي للمعهد العالي للصحة العامة

يوجد بالمبنى الرئيسي للمعهد جهاز انذار أتوماتيك كما يوجد وحدات انذار تعمل بالدخان تغطي جميع أنحاء المعهد ويتم إجراء صيانة دورية شهرية لها، يحتاج مبنى مصطفى كامل لجهاز انذار وقد قدم وكيل المعهد لشئون المجتمع وتنمية البيئة طلب لمعالي نائب رئيس الجامعة لشئون المجتمع وتنمية البيئة لطلب تخصيص للجهاز.

6. بيان بأسماء وتليفونات المسؤولين عن خطة إدارة الأزمات بالمبنى الرئيسي

جدول 3: بيان بأسماء وتليفونات المسؤولين عن الطوارئ بالمبنى الرئيسي

م	الوظيفة	الاسم	التليفون	
			داخلي	خاص
1	عميد المعهد	اد هبة القاضي عميد المعهد قائم بأعمال أمين المعهد		01001393153
2	وكيل المعهد لشئون البيئة وخدمة المجتمع	أ.د. إنجي الغيطاني		01001781333
3	رئيس قسم الصحة المهنية وطب الصناعات	اد فهمي شارل		01223409416
4	عضو هيئة تدريس	د. شريف عمر		01227307303
5	مدير وحدة ضمان الجودة	د. نهى شوقي		01000224684
6	مدرس بقسم الصحة المهنية وطب الصناعات (طبيب المنشأة)	د. محمد فخري حسن	408	01114043767
8	رئيس قسم الاحصاء والمتابعة	ا. احمد عبد الرسول	245	01221231223
9	رئيس الاستحقاقات	أ. محمد الشابوري	222	01228690690
10	صراف	أ. حمدي مصطفى عبد القادر	209	01286306367
11	مسئول السويش	ا. مبروك محمد ابو اليزيد	9	01220147838
12	مسئول ثالث ادارة السلامة والصحة المهنية	أ. محمد عبد النبي	247	01212764702
13	قسم التوريدات	أ. هند فرج	103	01277861019
14	قسم المشتريات	ا. محمد صلاح الدين محمد	224	01000567059
15	فني بالمعمل المركزي	أ. هبة عبد الجابر	412	01224671595
17	موظف بقسم الصحة المهنية	أ. أشرف سعد	5426525	01223648942
18	كهربائي	محمد سليمان		01227315157
19	موظف بقسم شئون العاملين	أ. نيفين عبد السلام	225	01229329572
20	قسم التصوير	ا. عبد الناصر السيد محمد		01113746773
21	عامل بقسم الادارة	أ. محمد إبراهيم	222	01226521020

وحدة ضمان الجودة



م	الوظيفة	الاسم	التليفون	
			داخلي	خاص
22	عامل بقسم الاحياء الدقيقة	أ. طه فتح الله رمضان		01223641375
23	رئيس العمال	أ. أحمد سامي		01229397946
24	عامل بمكتب العميد	أ. ايمن الطراوي	201	01111718832
26	عامل بصحة المناطق الحارة	أحمد بدر	415	01273155771
27	رئيس قسم الشئون الادارية	أ. عبد الحليم أحمد	225	01200262664
28	فني بقسم الاحياء الدقيقة	أ. احمد شعبان عبد الرحيم	403	01281242750
29	الموازنة	إيناس إبراهيم	231	01017983361
30	رئيس قسم الاستحقاقات	رانيا سليمان	223	01200622700
31	التغذية	انور عباس عوض	241	01223864206
32	مسئول الصيانة	هاني سعيد يعقوب	317	01005806326
33	موظف بالمكتبة	محمد كمال دويك	415	01228191118
35	مكتب العميد	حسن فؤاد حسن	201	01142012620

7. بيان بالمسؤولين عن خطة إدارة الأزمات والكوارث بمبنى قسم الصحة المهنية

جدول 4: بيان بأسماء وتليفونات المسؤولين عن الطوارئ بمبنى مصطفى كامل

م	الوظيفة	الاسم	التليفون	
			داخلي	خاص
1	عميد المعهد	اد هبة القاضي		01001235843
2	وكيل المعهد لشئون البيئة وخدمة المجتمع	أد. انجي الغيطاني		01001781333
3	رئيس قسم الصحة المهنية وطب الصناعات	اد فهمي شارل		01223409416
4	عضو هيئة تدريس	د. عماد فايق		01227090466
5	موظف	محمد عبد اللطيف		01014435087
6	موظف	عمرو جابر محمد		01206785008
7	موظف	اسماء محمود عثمان		01285109497
8	موظف	أشرف سعد		01223648942
9	موظف	جمعة عطية		01201611945
10	عاملة	امل محمد عرابي		01283509576
10	عامل	محمود سليمان		01211670131

8. مجموعات الطوارئ بالمعهد

8.1. مجموعات الطوارئ بالمبنى الرئيسي

يوجد عدد ستة مجموعات طوارئ هي الاخلاء، الأمن، عزل، انقاذ، السلامة، المجموعة الإدارية، مجموعة حماية السلامة والصحة المهنية بمبنى مصطفى كامل

أولاً: المسئولون عن اعلان وانهاء حالة الطوارئ

1. بمبنى المعهد

م	الوظيفة	الاسم	التليفون	
			داخلي	خاص
1.	عميد المعهد	اد هبة القاضي		01001235843
2.	وكيل المعهد لشئون البيئة وخدمة المجتمع	أد. انجي الغيطاني		01001781333

بمبنى السنتر

م	الوظيفة	الاسم	التليفون	
			داخلي	خاص
3.	عميد المعهد	اد هبة القاضي		01001235843
4.	وكيل المعهد لشئون البيئة وخدمة المجتمع	أد. انجي الغيطاني		01001781333
5.	رئيس قسم الصحة المهنية وطب الصناعات	اد فهمي شارل		01223409416

وحدة ضمان الجودة



جدول-3: بيان بأسماء وتليفونات ومهام مجموعات الطوارئ المختلفة بالمبنى الرئيسي

ثانياً: مجموعة الإخلاء

المسئوليات:

مسئولة عن عملية الإخلاء للأفراد وتوجيههم لأماكن آمنة أو لنقاط التجمع الآمنة، والتنبيه بعدم التزاحم على مخرج الطوارئ والإخلاء.

الاسم	المهمة	رقم المحمول	التوقيع
محمد حسن محمود شابوري	رئيس المجموعة	01228014586	
حسن فؤاد	عضو إخلاء الدور الثاني الإداري	01142012620	
أحمد عبد الرسول		01221231223	
أنور عباس عوض	عضو إخلاء الدور الثالث مكرر	01228690690	
هاني سعد يعقوب	عضو إخلاء الدور الثالث	01005806326	
محمد كمال دويك		01228101118	
محمد عبد الواحد	عضو إخلاء الدور الرابع	01272635623	

ثالثاً: مجموعة الأمن:

المسئوليات:

مسئولة عن تأمين موقع العمل (بوابات - خزائن - مخازن - وثائق)، السيطرة على المداخل وعمل كدونات بالأماكن وتوجيه السيارات "اسعاف - نجدة - مطافي"، المسح اليومي لاكتشاف المخالفات، وعند سماع انذار حريق عليه التأكد من عدم وجود عوائق تمنع تتابع عملية الإخلاء، التأكد من تمام إخلاء المبنى، اتمام حصر من أدخلوا المعهد، إخلاء مداخل ومخارج المعهد لتسهيل مهمة أفراد الدفاع المدني.

الاسم	المهمة	رقم المحمول	التوقيع
محمد حسن محمود شابوري	رئيس المجموعة	01228014586	
هند عبد الرحيم فرج	عضو	01277861019	
جابر محمود عمارة	عضو	01227858425	
محمود فؤاد (امن المعهد)	عضو	01273817941	

رابعاً: مجموعة العزل:

المسئوليات:

وحدة ضمان الجودة



غلق الغاز والبوتاجاز وفصل التيار الكهربائي وإيقاف الطلمبات والمصاعد ومتابعة الخطوط وحالات التسرب.

الاسم	المهمة	رقم المحمول	التوقيع
محمد حسن محمود شابوري	رئيس المجموعة	01228014586	
أحمد سامي	عضو	01229307946	
احمد بدر	عضو	01273155771	
محمد سليمان	عضو	01227315157	

خامسا: مجموعة الانقاذ

المسئوليات:

ومسئوليتهم إعداد حقيبة الاسعافات الأولية، البقاء في نقطة التجمع نقل المصابين الذين تم اخلائهم لمكان اسعافهم وأيضا تقديم المساعدة الطبية إذا لزم الأمر.

الاسم	المهمة	رقم المحمول	التوقيع
د. محمد فخري حسن	المهمة	01271266332	
ط. مروة القاضي	مشرف المجموعة	01006205405	
نورهان محروس / احمد	عضو	01222566265	
طه فتح الله	عضو	01223641375	
ايمن الطراوي	عضو	01201598611	

سادسا: مجموعة السلامة

المسئولية:

وهي مجموعة مدربة ومسئوليتها تشغيل أجهزة الاعلان الموجودة، استخدام وتجهيز معدات الوقاية ، متابعة توقيير احتياجات السلامة، حفظ سجلات السلامة الخاصة بالتجهيزات وحالتها ومتطلبات الصيانة، إجراء تمارين على حوادث وهمية، اجراء تفتيش دوري على معدات السلامة وصيانة الأجهزة، حفظ السجلات، اخطار ومعاونة أمين المعهد فور حدوث أية حوادث، التعاون مع باقي فرق الطوارئ.

الاسم	المهمة	رقم المحمول	التوقيع
-------	--------	-------------	---------

وحدة ضمان الجودة



01282993495	رئيس المجموعة	محمد الشابوري
01066263303	عضو	احمد شعبان ابراهيم
01212764702	عضو	محمد عبد النبي

سابعا: المجموعة الادارية:

المسئوليات:

مسئولة عن الأعمال الإدارية والإشراف والمتابعة الخاصة باللجان وتنظيم الملفات والتقارير.

الاسم	المهمة	رقم المحمول	التوقيع
عبد الحليم أحمد	رئيس مجموعة	01200262664	
مبروك محمد ابو اليزيد	عضو	01220147838	

المسئول عن إعلان حالة الطوارئ وضرورة الاخلاء أو الرجوع للمعهد بعد انتهاء الحالة

الطارئة: أ.د. عميد المعهد أو أ.د. وكيل المعهد لشئون المجتمع وتنمية البيئة

8.2. مجموعات الطوارئ بمبنى مصطفى كامل

يوجد عدد ستة مجموعات طوارئ هي الاخلاء، الامن، انقاذ، السلامة، المجموعة الادارية بمبنى مصطفى كامل

جدول 4- بيان بأسماء وتليفونات ومهام مجموعات الطوارئ المختلفة

اولا : مجموعة الاخلاء

المسئوليات

مسئولة عن عملية الاخلاء للأفراد وتوجيههم لاماكن أمنة او لنقاط التجمع الامنة , والتنبيه بعدم التزاحم على مخارج الطوارئ والاخلاء

الاسم	المهمة	رقم المحمول	التوقيع
محمد عبد اللطيف	رئيس المجموعة	01014435087	
عمرو جابر محمد	عضو	01206785008	

وحدة ضمان الجودة



اسماء محمود عثمان	عضو	01285109497	
محمود سليمان	عضو	01211670131	
ثانيا: مجموعة الامن			
مسئولة عن تأمين موقع العمل (بوابات - خزائن - مخازن - وثائق)، السيطرة على المداخل وعمل كردونات بالأماكن وتوجيه السيارات "اسعاف - نجدة - مطافي"، المسح اليومي لاكتشاف المخالفات، وعند سماع انذار حريق عليه التأكد من عدم وجود عوائق تمنع تتابع عملية الإخلاء، التأكد من تمام اخلاء المبنى، اتمام حصر من أخلوا المعهد، اخلاء مداخل ومخارج المعهد لتسهيل مهمة أفراد الدفاع المدني.			
الاسم	المهمة	رقم المحمول	التوقيع
أشرف سعد	رئيس المجموعة	01223648942	
محمود سليمان	عضو	01211670131	
امل محمد عرابي	عضو	01283509576	
ثالثا: مجموعة الغزل			
ومسئوليتها غلق الغاز والبوتاجاز وفصل التيار الكهربائي وإيقاف الطلمبات والمصاعد ومتابعة الخطوط وحالات التسرب.			
الاسم	المهمة	رقم المحمول	التوقيع
عمرو جابر محمد	رئيس المجموعة	01206785008	
محمد عبد اللطيف	عضو	01014435087	
جمعة عطية	عضو	01201611945	
رابعا: مجموعة الانقاذ			
ومسئوليتهم إعداد حقيبة الاسعافات الأولية، البقاء في نقطة التجمع نقل المصابين الذين تم اخلائهم لمكان اسعافهم وأيضا تقديم المساعدة الطبية إذا لزم الأمر.			
الاسم	المهمة	رقم المحمول	التوقيع
د. عماد فايق	مشرف المجموعة	01227090466	
محمد عبد اللطيف	عضو	01014435087	
أشرف سعد	عضو	01223648942	

وحدة ضمان الجودة



جمعة عطية	عضو	01201611945	
-----------	-----	-------------	--

خامسا: مجموعة السلامة			
<p>وهي مجموعة مدربة ومسئوليتها تشغيل أجهزة الاعلان الموجودة، استخدام وتجهيز معدات الوقاية، متابعة توقيع احتياجات السلامة، حفظ سجلات السلامة الخاصة بالتجهيزات وحالتها ومتطلبات الصيانة، إجراء تمارين على حوادث وهمية، إجراء تفتيش دوري على معدات السلامة وصيانة الأجهزة، حفظ السجلات، اخطار ومعاونة أمين المعهد فور حدوث أية حوادث، التعاون مع باقي فرق الطوارئ.</p>			
الاسم	المهمة	رقم المحمول	التوقيع
اسماء محمود عثمان	رئيس المجموعة	01285109497	
محمود سليمان	عضو	01211670131	

سادسا: مجموعة الادارية			
<p>مسئولة عن الأعمال الإدارية والإشراف والمتابعة الخاصة باللجان وتنظيم الملفات والتقارير.</p>			
الاسم	المهمة	رقم المحمول	التوقيع
اسماء محمود عثمان	رئيس المجموعة	01285109497	
عمرو جابر	عضو	01206785008	

المسئول عن إعلان حالة الطوارئ وضرورة الاخلاء أو الرجوع للمعهد بعد انتهاء الحالة الطارئة: أ.د. عميد المعهد أو أ.د. وكيل المعهد لشئون المجتمع وتنمية البيئة أو أ.د. فهمي شارل رئيس القسم العلمي

9. الامكانيات المتاحة بوحدة إدارة الأزمات والكوارث		
المعدات:		
1. عدد الطفايات: 119 + 1 تلقائي للكهرباء		
2. أنواع معدات الإطفاء		
a. خرطوم	<input checked="" type="checkbox"/>	عدد 9 بطول 70م بالاكور النحاس
b. باشبوري	<input checked="" type="checkbox"/>	عدد 3 ألومنيوم 2,5 متعدد الأغراض
c. حنفية	<input checked="" type="checkbox"/>	عدد 3
d. جردل	<input checked="" type="checkbox"/>	عدد 54
3. وسائل الانذار المتوفرة بالمبنى الرئيسي للمعهد العالي للصحة العامة يوجد بالمعهد جهاز انذار أتوماتيك كما يوجد وحدات انذار تعمل بالدخان تغطي جميع أنحاء المعهد ويتم إجراء صيانة دورية شهرية		
4. يوجد جهاز اطفاء أتوماتيك بغرفة الكهرباء		
5. أجهزة طبية: توجد أجهزة طبية وأجهزة إسعافات أولية داخل العيادة المتكاملة بالمبنى الرئيسي للمعهد، كما يستعين المعهد في الحالات الاستثنائية باستقبال حالات الطوارئ بكل من معهد البحوث الطبية (بنفس المبنى) ومستشفى طلبة جامعة الإسكندرية.		

وحدة ضمان الجودة

جدول-5: بيان بأجهزة ومعدات الإطفاء بالمعهد												
م	المكان	الطفايات						م				
		صندوق الحريق	بودرة جافة ماركة بافاريا طراز أو سينار		CO2 ماركة بافاريا طراز سينار	تلقاني CO2	باشوري نحاس		باشوري زرار	خرطوم	حنفية نحاس	م
			1ك	6ك								
1.	قسم الوثائيات	1		2	--						2	
2.	قسم الاحصاءات الحيوية	2		6	--						2	
3.	قسم صحة المناطق الحارة	1	3	2+5	4	2	1	3			3	
4.	قسم الأحياء الدقيقة	3		7	--						1	
5.	قسم الصحة المهنية 1 وتلوث الهواء بمبنى المعهد	1		7	-					1	1	
6.	قسم الصحة المهنية 2 وتلوث الهواء بمبنى مصطفى كامل	11	1	21	6						10	
7.	قسم صحة البيئة	3	3+9	8	6						2	
8.	قسم التغذية	1	3	3	--		1	3			2	
9.	قسم الإدارة الصحية والعلوم	0	1	--	2						1	
10.	قسم صحة الأسرة	0		2	--						2	
11.	المكتبة	1	4	4	4						1	
12.	المركز الاعلامي	1		2	--						1	
13.	الشنون العامة	2		2	2						1	
14.	بوفيه	0		2								
15.	المعمل المركزي	2	6	3	1						7	
16.	المخزن	0		2							1	
17.	مكتب العميد	0		--	--						1	
18.	طريقة الدور الثاني مكرر	1		--							2	
19.	الدور الثاني إدارة (استحقاقات)	1									1	
20.	طريقة الدور الثالث المقابلة للمركز الاعلامي			--							5	
21.	غرفة الكهرباء								1		1	
22.	قاعات										9	
الاجمالي		31	30	78	25	1	3	1	6	1	54	

10. مراحل إدارة الأزمات والكوارث

10.1. مرحلة ما قبل الأزمة

10.1.1. مرحلة التنبؤ بالمخاطر

وهي مرحلة تقييم المخاطر وترتيب أولوياتها بالمنشأة والتخطيط والاعداد المبكر لتقليل الآثار المترتبة عليها.

10.1.2. مرحلة الانذار المبكر

هي مرحلة تحذيرية لاستشعار الأزمة، وإذا لم يتم إدراكها تأتي مرحلة التأزم سريعا.

10.2. مرحلة أثناء الأزمة

10.2.1. مرحلة التأزم

هي مرحلة نشوء الأزمة وتسمى مرحلة الأزمة الحادة وهي نقطة اللا عودة، وقد تكون أقصر المراحل ، ويصبح الوضع فيها معقدا نتيجة لوصول الأزمة إلى ذروتها.

10.2.2. مرحلة انفجار الأزمة

إذا أخفقت الهيئة في اتخاذ القرار المناسب أو أنها لم تستطع السيطرة على متغيرات الموقف، فإن تلك الهيئة سوف تتعرض إلى أزمة قوية وعنيفة، مما قد يعرض مستقبل الهيئة للخطر.

10.2.3. مرحلة الأزمة المزمنة

وفيها تحدث صحوه ويتم التعرف على أسباب الأزمة وتقدير الضرر المترتب عليها، كما يتم تحديد المسؤولية، كما يحدث فيها تضاميد للجراح، وقد تستمر هذه المرحلة لفترة طويلة نسبيا، وفيها يتم التخطيط والتحليل لما حدث واتخاذ الاجراء المناسب.

10.2.4. مرحلة حل الأزمة

هي مرحلة إدارة الأزمة، ويتم فيها السيطرة على الازمة، وتحديد الطريقة المناسبة لحلها، والتفكير في الطرق والأساليب التي تسرع من هذه المرحلة.

10.3. مرحلة ما بعد الأزمة والدروس المستفادة

وهي مرحلة استعراض المراحل المختلفة للأزمة لاستخلاص الدروس المستفادة منها.

11. سيناريوهات الأزمات المحتملة بالمعهد العالي للصحة العامة

وتنقسم إلى سيناريوهات الأزمات الناتجة عن مخاطر الأبنية (الحريق الصغير- الحريق الكبير- الحريق الكيميائي- حريق الكهرباء- مظاهرة طلابية- أعطال المصعد- تسرب الغاز- تسرب مياه للمبنى- انهيار جزء من المبنى- زلزال- وجود جسم غريب- الاصابات)، سيناريوهات أزمات الفاعلية التعليمية (طوارئ التدريس- طوارئ الامتحانات).

11.1. سيناريوهات الأزمات المادية

أولاً: سيناريوهات أزمات الحريق

تحدث الحرائق إما بسبب وجود مواد صلبة أو سائلة قابلة للاشتعال، بسبب الكهرباء ويوضح جدول-2 أرقام تليفونات الطوارئ.

مخارج الطوارئ ومسالك الهروب

يوضح الجدول التالي بيان بمخارج الطوارئ بالمعهد كما يوضح [ملحق-3](#)، [ملحق-4](#) رسوم تخطيطية لمخارج الطوارئ بالمبنى الرئيسي ومبنى مصطفى كامل على الترتيب.

جدول-6: بيان بمخارج الطوارئ بالمعهد العالي للصحة العامة جامعة الإسكندرية		
نقاط التجمع	يصلح لـ	مسلك الهروب
- حديقة المحافظة في مدخل المعهد على شارع أبوفير	301 a	سكرتارية قسم الاحصاء
	302a	قاعة مناقشة
	303a	قاعة د. الشربيني
	304a	كافيتريا
	305a	معمل احصاء
	306a	مكتب الهيئة المعاونة بقسم الاحصاءات الحيوية
	307a	مكتب أعضاء هيئة التدريس بقسم الاحصاءات الحيوية
	308a	تصوير مركز اعلامي
	309a	أ.د. أحمد حسام
	310a	مكتبة
	311a	صيانة كمبيوتر
	312a	مركز اعلامي
	313a	أساتذة قسم مناطق حارة

وحدة ضمان الجودة

جدول-6: بيان بمخارج الطوارئ بالمعهد العالي للصحة العامة جامعة الإسكندرية		
نقاط التجمع	يصلح لـ	مسلك الهروب
	314a	حمام
	315a	حمام
	316-a	غرفة تابعة لقسم المخازن مؤقتا
	317a	معمل قسم مناطق حارة
	318a	معمل بكتريولوجي
	319a	قاعة تدريس/مجلس قسم صحة المناطق الحارة
	320a	معمل بحوث السرطان بجامعة الاسكندرية
	321a	PCR lab
	322a	ICTP
	323a	د.حسن عثمان
	324a	د.مكاوي
	325a	قاعة تدريب ICTP
	326a	حجرة صيانة
	327a	قاعة تدريب ICTP
	328a	حجرة كنترول ماجستير ودكتوراه
	329a	معمل صحة بيئة
	330a	د.عليه
	331a	مكتب الهيئة المعاونة بقسم التغذية
	332a	حمام
	333a	حمام
	334a	أ.د.رجاء
	335a	مكتب أساتذة صحة بيئة العمل
	336a	مكتب أ.د. ممدوح المسيري، د. جابر أبو زيد
	337a	مكتب أ.د. سامية نصير، أ.د. مرفت وجدي
	338a	معمل تحضير ميكرو
	339a	معمل ماجستير ودكتوراه ميكرو
- حديقة المحافظة في مدخل المعهد على شارع أبوفير -	401	د. حسن كامل
	402	سكرتارية ميكرو
	403	قاعة محاضرات 12
	404	قاعة محاضرات 2ب
	405	قاعة حلقات دراسية
	406	كقاعة الكنترول المؤمنة
	407	معمل حشرات والقواقع
	408	معمل مقاومة ناقلات
		2. السلم المجاور لمعمل صحة البيئة بالدور الرابع ونهايته معهد البحوث الطبية.

وحدة ضمان الجودة

جدول-6: بيان بمخارج الطوارئ بالمعهد العالي للصحة العامة جامعة الإسكندرية		
نقاط التجمع	يصلح لـ	مسلك الهروب
	409	معمل طفيليات أ بحثي
	410	معمل طفيليات ب طلبية
	411	معمل فطريات
	412	حمام
	413	حمام
	414	قاعة محاضرات 1ب
	415	قاعة محاضرات 1أ
	416	د.نيفين ومدرسو قسم التغذية
	417	معمل د.رشيدة
	418	معمل مركزي atomic
	419	د.احمد حمزة
	420	قاعة اجتماعات ميكرو ورئيس القسم
	421	غرف قسم ميكرو
	422	قاعة محاضرات ميكرو
	423	معمل مركزي كيمياء
	424	معمل مركزي GC
	425	حمام
	426	مخزن علوي
	427	غرف قسم صحة بيئة
	428	مهندسي الجامعة
	429	قاعة محاضرات صحة بيئة
	430	سكرتارية صحة بيئة
	431	د.فهمي الشرقاوي
	432	معمل صحة البيئة كبير
	433	حمام
	434	معمل ميكرو البيئة صغير
	435	د.شريف شوقي
- حديقة المحافظة في مدخل المعهد على شارع أبو قير	301b	غرفة معيدين قسم التغذية
	302b	د.علي خميس، د. هشام، د. اجلال
	303b	د.وفاء، د. نجوى، د. مفيدة
	304b	د.حنان مراد، د.هالة، هبة القاضي، مدرسين مساعدين ومعيدين
	305b	د. سهير، فاطمة عبد الخالق
	306b	د.هدى زكي،
	307b	د.احمد سليمان، د. كمال نجيب، عناية عبد القادر، د. جيهان منير
	308b	قاعة محاضرات ادارة صحية
	309b	د.مدحت، د. عبلة، د. خلود، د. نهاد
		3. السلم في نهاية ممر أقسام التغذية والإدارة وصحة الأسرة بالدور الثاني مكرر ونهايته معهد البحوث الطبية

وحدة ضمان الجودة

جدول-6: بيان بمخارج الطوارئ بالمعهد العالي للصحة العامة جامعة الإسكندرية		
نقاط التجمع	يصلح لـ	مسلك الهروب
	310b	د. هناء، د. أجلال، د. نجلاء،
	311b	سكرتارية
	312b	حمام وبوفيه ومصلى سيدات
	313b	معمل تغذية
	314b	د. نوال، د. ألفت
- حديقة المحافظة في مدخل المعهد على شارع أبوقير	201	مكتب العميد
	202	حمام
	203	قاعة محاضرات الوبائيات
	204	د. عبد الغني المصري
	205	د. اسامة عوض
	206	د. زينب شيبه، د. ابتسام
	207	د. نجيبه فؤاد، د. أمل
	208	د. ثريا عبد المجيد
	209	قاعة مجلس المعهد
	210	د. ايمان وهدان، د. نسرين، د. نهى عوض، نرد. مين
	211	د. عايدة، د. زهيرة، د. سني
	212	د. علي حسب ، د. مصطفى عرفة ، د. نهلة
	213	د. محمد طاحون، د. محمد سليم
	214	مخزن وبائيات
	215	حمام سيدات
	216	حمام رجالي
	217	رئيس قسم وبائيات
	218	د. ثناء المصري، د. أميرة قطقاط، د. حنان شتات
	219	د. أمل خيري، تدريب رعاية صحية أولية
	220	د. نادية امام، د. صفاء محمد، د. عزة عبد الفتاح، د. أماني ابراهيم، د. حنان فاروق
	221	د. نرمين محمود، د. منال رياض، د. بثينة الدغدي، د. علا عبد المنعم
	222	د. أمل السيد
	223	سكرتارية وبائيات
	224	الحسابات الخاصة
	225	وحدة ضمان الجودة
	226	د. عزت خميس
	227	شئون الطلبة

وحدة ضمان الجودة



جدول-6: بيان بمخارج الطوارئ بالمعهد العالي للصحة العامة جامعة الإسكندرية		
نقاط التجمع	يصلح لـ	مسلك الهروب
	228	قسم الشؤون العامة
	229	حمام
	230	حمام
	231	قسم الاحصاء والمتابعة
	232	استحقاقات
	233	شئون مالية
	234	شئون عاملين
	235	ارشيف وعلاقات ثقافية
	236	مكتب الامين
	237	حفظ وتصوير
	238	المخازن
	239	مدير الحسابات
	240	حسابات
	241	كمبيوتر ماجستير
	242	الخزنة

وحدة ضمان الجودة



م	بيان العاملين الحاصلين على دورات في الدفاع المدني		
	الاسم	الوظيفة	المحمول
1.	أ. عبد العزيز شحاته عفيفي	فني معمل صحة البيئة	0122723524
2.	أ. محمد صلاح	شئون مالية	01000567059
3.	أ. عبد الحليم أحمد	شئون إدارية	01008354250
4.	أ. حسن السيد عبد المجيد	شئون مالية	0113789500
5.	أ. علاء محمد عبد الحليم	مخازن	01013388620
6.	أ. أشرف أحمد	شئون عاملين	01021455479
7.	أ. أحمد سامي أبو الليل	سباك	01066263303
8.	أ. خالد رجب	نجار	0123392945
9.	أ. أحمد بدر	عامل	01273155771
10.	أ. محمد سليمان عبد الغفار	كهربائي	01227315157
11.	أ. رأفت فهد واصف	شئون الطلبة	0124339638
12.	أ. محمد عبد النبي رجب	شئون الطلبة	0164548924
13.	أ. أشرف سعد إبراهيم	السنتر	01223648942
14.	أ. محمود سليمان عبد الغفار	عامل بالسنتر	01278810168
15.	أ. محمد عبد اللطيف السيد	فني أشعة بالسنتر	01014435087
16.	أ. جابر محمود عمارة	إداري بالمعهد	01204628538

أولاً: سيناريو مواجهة الحريق الصغير بالمبنى

1. تحديد مكان الحريق وذلك عن طريق:
 - a. سماع سفارة الإنذار الآلي.
 - b. المشاهدة أو الرؤية.
 - c. الإبلاغ من قبل أي من المتواجدين بالمبنى.
2. يقوم السويش بالاتصال التليفوني بالدفاع المدني والإسعاف والعميد والوكلاء وغرفة عمليات محافظة الإسكندرية.
3. في نفس الوقت يقوم فريق الإطفاء بتحديد سريع لنوع الحريق عن طريق المدربين في المبنى، مع ملاحظة أنه إذا كان الحريق مصحوب بدخان فعلى من يقوم بالإطفاء خفض رأسه لأسفل لتلافي استنشاق الدخان، وتشمل أنواع الحريق المحتملة بالمبنى:
 - a. حريق المخلفات الصلبة (A)
 - b. حريق المواد الكيميائية القابلة للاشتعال (B)
 - c. حريق كهربائي (C)
4. في نفس الوقت يقوم فريق العزل بفصل الكهرباء عن جميع المبنى وإيقاف المصعد وفصل الغاز وفتح سريع لأبواب الطوارئ.
5. في نفس الوقت يقوم فريق الإطفاء بمكافحة الحريق عن طريق طفايات الحريق اليدوية.
6. حصر المصابين إن وجد.
7. تبليغ مديرية القوى العاملة التابعة للمبنى.
8. تجميع بيانات واعداد تقرير عن الازمة

ثانياً: سيناريو مواجهة الحريق الكبير:

1. بعد تحديد مكان الحريق يقوم المتواجدين في المكان بتبليغ السويش لعمل جميع الاتصالات اللازمة.
2. في نفس الوقت يقوم فريق العزل بفصل جميع مصادر الكهرباء والغاز وإيقاف المصعد.
3. في نفس الوقت يقوم السويش بالاتصال التليفوني بالدفاع المدني والإسعاف والعميد والوكلاء وغرفة عمليات محافظة الإسكندرية.
4. يتم مكافحة الحريق ميدانياً وفوراً بواسطة طفايات الحريق اليدوية المناسبة وطبقاً لنوع الحريق وفي بدايته وذلك لحين وصول سيارات المطافئ، مع ملاحظة أنه إذا كان الحريق مصحوب بدخان فعلى من يقوم بالإطفاء خفض رأسه لأسفل لتلافي استنشاق الدخان.
5. إبعاد جميع المواد القابلة للاشتعال والقريبة من موقع الحريق وغلق الممرات المؤدية إليها لعدم اتساع الحريق وسهولة أعمال الإخلاء.

6. سرعة إخلاء المبنى عن طريق مخارج وسلالم الطوارئ وتوجيه المتواجدين لنقطة التجمع، مع مراعاة ترك جانب السلم المجاور للدرازين لكبار السن، مع تسجيل أسماء المصابين، تسجيل أسماء المتجمعين في نقطة التجمع بواسطة الفريق الإداري.
7. في نفس الوقت إسعاف ونقل أي شخص يصاب في الموقع إلى مكان التجمع (فريق الإسعاف).
8. تجهيز عدد من طفايات الحريق المساعدة لمحاولة الإطفاء في بداية الحريق لحين وصول الدفاع المدني.
9. عمل حصر ميدني بالخسائر والاصابات.
10. عند تمام الإطفاء وتهوية جميع أماكن المعهد يسمح للمتواجدين بالعودة للمبنى.
11. تجميع بيانات واعداد تقرير عن الازمة وتقديم نسخة منه لإدارة الجامعة.

ثالثا: سيناريو مواجهة الحريق الكيميائي:

1. يتم غلق جميع زجاجات الكيماويات الموجودة.
2. اطفاء أي شعلات
3. بعد تحديد مكان الحريق يقوم المتواجدين في المكان بتبليغ السويشش لعمل جميع الاتصالات اللازمة.
4. في نفس الوقت يقوم فريق العزل بفصل جميع مصادر الكهرباء والغاز وإيقاف المصدر.
5. في نفس الوقت يقوم السويشش بالاتصال التليفوني بالدفاع المدني والإسعاف والعميد والوكلاء وغرفة عمليات محافظة الاسكندرية.
6. يتم مكافحة الحريق ميدنيا وفورا بواسطة طفايات الحريق اليدوية المناسبة (طفايات بودرة) وفي بدايته وذلك لحين وصول سيارات المطافئ، مع ملاحظة أنه إذا كان الحريق مصحوب بدخان فعلى من يقوم بالإطفاء خفض رأسه لأسفل لتلافي استنشاق الدخان.
7. إبعاد جميع المواد القابلة للاشتعال والقريبة من موقع الحريق وغلق الممرات المؤدية إليها لعدم اتساع الحريق وسهولة أعمال الإخلاء.
8. سرعة إخلاء المبنى عن طريق مخارج وسلالم الطوارئ وتوجيه المتواجدين لنقطة التجمع، مع مراعاة ترك جانب السلم المجاور للدرازين لكبار السن، مع تسجيل أسماء المصابين، تسجيل أسماء المتجمعين في نقطة التجمع بواسطة الفريق الإداري.
9. في نفس الوقت إسعاف ونقل أي شخص يصاب في الموقع إلى مكان التجمع (فريق الإسعاف).
10. تجهيز عدد من طفايات الحريق المساعدة لمحاولة الإطفاء في بداية الحريق لحين وصول الدفاع المدني.
11. عمل حصر ميدني بالخسائر والاصابات.
12. عند تمام الإطفاء وتهوية جميع أماكن المعهد يسمح للمتواجدين بالعودة للمبنى.
13. تجميع بيانات واعداد تقرير عن الازمة وتقديم نسخة منه لإدارة الجامعة.

رابعاً: سيناريو مواجهة حريق الكهرباء

1. العمل على عزل سطح المادة عن الأكسجين والتبريد لاحتوائه باستخدام طفاية ثاني أكسيد الكربون.
2. اتباع نفس الخطوات في ثالثاً.

خامساً: سيناريو مظاهرة طلابية

1. قبل الحدث
 - a. الاعلان عن وجود صناديق للشكاوى والمقترحات وآلية التعامل مع الشكاوى من خلال اللقاء التعريفي السنوي للطلبة المستجدين.
2. أثناء الحدث
 - a. مخاطبة العميد أو أحد الوكلاء لممثلين عن الطلبة المتظاهرين لمناقشتهم وامتصاص غضبهم ومعرفة سبب المشكلة واقتراح حلول لها.
 - b. تعزيز أمن المعهد عن طريق المخاطبة التليفونية لإدارة الجامعة.
 - c. في حالة تفاقم المشكلة تقوم إدارة المعهد بالاتصال بالجهات الآتية:
- النجدة 122 - الاسعاف 123 - الدفاع المدني 180
- غرفة عمليات محافظة الاسكندرية 114، 01212013337، 4234136، 4234135، 4234134، 4234133، 4234132، 4234131
- طوارئ محافظة الاسكندرية 103
 - d. يقوم ممثل من إدارة المعهد بلقاء مع قيادات الطلاب لمناقشة الاسباب التي أدت إلى المشكلة ووضع مقترحات وبدائل لحلها.
 - e. مناقشة مقترحات البدائل مع إدارة المعهد وتفعيل المناسب منها.
 - f. نشر الاجراءات التصحيحية التي اتخذت لزيادة الثقة في ادارة المعهد.
3. بعد الحدث
 - a. اجتماع على مستوى العميد والوكلاء ومدير وحدة إدارة الأزمات والكوارث لمناقشة الازمة والدروس المستفادة منها.
 - b. تجميع بيانات واعداد تقرير عن الازمة وتقديم نسخة منه لإدارة الجامعة.

سادساً: توقف المصعد وبداخله أحد الأشخاص

1. قبل الحدث
 - a. تقوم ادارة المعهد بتفعيل خطة الصيانة الدورية للمعهد.
 - b. الحرص على استمرارية عقد الصيانة الدورية للمصعد.
 - c. وضع جرس انذار يدوي أو جهاز تليفون (أو كليهما) داخل المصعد.

وحدة ضمان الجودة



d. تدريب رئيس الشئون العامة وفني الكهرباء وفني السباكة على الاجراءات المتبعة لسحب المصعد.

2. أثناء الحدث

- a. يقوم الشخص المحتجز بالضغط على جرس الانذار أو الاتصال التليفوني بالسويتش لنجدته
- b. يقوم رئيس الشئون العامة أو فني الكهرباء أو فني السباكة بالصعود إلى غرفة المصعد أعلى الطابق الرابع لفصل عمومي الكهرباء وسحب بكرة إدارة المصعد يدويا حتى وصول المصعد لمستوى أحد الأبواب الأقرب له فيخرج الشخص أو الاشخاص المحتجزون.
- c. اسعاف المحتجزين بواسطة فريق العيادة بالمعهد أو باللجوء لقسم الطوارئ بمعهد البحوث الطبية.
- d. في حالة وجود عطل خلاف انقطاع التيار الكهربائي يتم الاتصال بالشركة المختصة بالصيانة ومتابعة ما يقوم به من أعمال

3. بعد الحدث

- a. دراسة الحالة للوقوف على مسبباتها لتلافيها ومنع حدوث حوادث مثيلة.
- b. تجميع بيانات واعداد تقرير عن الازمة وتقديم نسخة منه لإدارة الجامعة.

سابعا: سيناريو تسرب الغاز

1. قبل الحدث

- a. يجب فحص الاسطوانة جيدا عند استلامها
- b. توضع الاسطوانة مرتفعة عن الأرض للوقاية من الرطوبة
- c. تخزن الاسطوانة في خزانة محكمة الغلق وجيدة التهوية وبعيدة عن الشمس وبعيدة عن المواد القابلة للاشتعال
- d. لا تقم بدحرجة الاسطوانة ويتم نقلها من خلال ترولي خاص بالإسطوانات مع ربطها عليه.
- e. يتم اغلاق اسطوانات الغاز جيدا فور الانتهاء من الاستخدام

2. أثناء الحدث

- a. عند حدوث تسرب للغاز يجب مراعاة التهوية الجيدة للمكان دون تشغيل أو اطفاء المراوح.
- b. اخلاء المكان تماما
- c. لا تشغل أو تطفئ مفاتيح الكهرباء
- d. احكام غلق صمام الغاز
- e. استخدام اختبار محلول الصابون للكشف عن مكان التسريب
- f. تستخدم قطعة قماش مبللة لغلق مكان التسريب
- g. نقل الاسطوانة إلى مكان جيد التهوية
- h. في حالة ضرورة استبدال منظم الغاز أو الخراطيم يجب الاستعانة بفني متخصص.

وحدة ضمان الجودة



i. في نفس الوقت يقوم السويتش بالاتصال التليفوني بالدفاع المدني والاسعاف والعميد والوكلاء وغرفة عمليات محافظة الاسكندرية.

3. بعد الحدث

- a. دراسة الحالة للوقوف على الدروس المستفادة ومنع الحوادث المثيلة
- b. تجميع بيانات واعداد تقرير عن الازمة وتقديم نسخة منه لإدارة الجامعة.

ثامنا: سيناريو تسرب مياه للمبنى

1. قبل الأزمة

a. تفعيل خطة الصيانة الدورية للمبنى بالمرور الدوري على جميع مكونات المنشأة.

2. اثناء الأزمة

- a. يجب فصل التيار الكهربائي من العمومي
- b. لا تحاول التعامل مع مفاتيح الكهرباء بالتشغيل أو الايقاف إلا تقوم بتشغيل أو اطفاء المراوح
- c. ضرورة اخطار الجهات الآتية:

-النجدة 122 - الاسعاف 123 - الدفاع المدني 180 -طوارئ المياه 125
- طوارئ الغاز 129

- غرفة عمليات محافظة الاسكندرية 114، 01212013337، 4234136، 4234135،

4234134، 4234133، 4234132، 4234131

d. استدعاء متخصصين لاصلاح العطل المؤدي لتسرب المياه

3. بعد الأزمة

- a. دراسة الحالة للوقوف على الدروس المستفادة لمنع الأزمات المشابهة
- b. تجميع بيانات واعداد تقرير عن الازمة وتقديم نسخة منه وتقديم نسخة منه لإدارة الجامعة.

تاسعا: سيناريو انهيار جزء من المبنى

1. قبل الأزمة

a. تفعيل خطة الصيانة الدورية للبنية التحتية للمبنى

2. أثناء الأزمة

- a. اخلاء المبنى وفقا لخطة الاخلاء
- b. حصر الوفيات أو الاصابات إن وجدت
- c. الاتصال بالجهات الآتية:

-النجدة 122 - الاسعاف 123

وحدة ضمان الجودة



- غرفة عمليات محافظة الاسكندرية 114، 01212013337، 4234136، 4234135،

4234134، 4234133، 4234132، 4234131

3. بعد الأزمة

- متابعة حالات المصابين
- اتباع الاجراءات المناسبة لرفع الانقراض وترميم المبنى
- دراسة الحالة للوقوف على الدروس المستفادة لمنع الأزمات المشابهة
- تجميع بيانات واعداد تقرير عن الازمة وتقديم نسخة منه لإدارة الجامعة.

عاشرا: سيناريو زلزال

- فصل التيار الكهربى والمياه والغاز
- عدم استخدام المصعد أو السلم نهائيا أثناء الزلزال
- يحتمي المتواجدين تحت أي شيء بالمكان (تحت طاولة أو مكتب)
- يبتعد الجميع عن النوافذ والحوائط
- لا تحاول التجول بعد الهزة مباشرة لتلافي آثار توابع الزلازل
- بعد الأزمة
 - دراسة الحالة للوقوف على الدروس المستفادة
 - تجميع بيانات واعداد تقرير عن الازمة وتقديم نسخة منه لإدارة الجامعة.

حادي عشر: وجود جسم غريب

- التنبية بعدم التعامل مع الجسم الغريب
- اخلاء المبنى والاتصال بالجهات الآتية:
- النجدة 122 - الاسعاف 123 - الدفاع المدني 180
- غرفة عمليات محافظة الاسكندرية 114، 01212013337، 4234136، 4234135، 4234134،
4234133، 4234132، 4234131
- عمل كردون حول الجسم الغريب في حدود 50م.
- التعامل مع الجسم بواسطة رجال الدفاع المدني المختصين.
- متابعة أشرطة وكاميرات المراقبة وتفرغها لتحديد المسنول عن وضع الجسم الغريب بواسطة رجال الأمن الوطنى.
- بعد الأزمة
 - دراسة الحالة للوقوف على الدروس المستفادة
 - تجميع بيانات واعداد تقرير عن الازمة وتقديم نسخة منه لإدارة الجامعة.

وحدة ضمان الجودة



ثاني عشر: سيناريو الاصابات سواء كانت حالة مرضية أو تسمم أو كسور

1. الاتصال الفوري بالإسعاف 123، أو بمستشفى معهد البحوث الطبية (4282373) أو بمستشفى طلبة الجامعة (4256182) أو مستشفى جمال عبد الناصر (4281243).
2. تقديم خدمة الاسعاف الأولي عن طريق متخصصين (أطباء) أو مدربين.
3. عدم محاولة اسعاف المصاب إذا لم يتواجد متخصصين أو مدربين.

ثالث عشر: سيناريو الطقس السيئ

يتمثل الطقس السيئ في العواصف والسيول

أ) العواصف

1. قبل الحدث
 - a. أخذ نسخة من خطة إدارة الأزمات والكوارث بالمحافظة وقراءتها وتحديد إذا ما كان للمعهد دور فيها ومعرفة أرقام وامكان خدمة الاسعافات الأولية الخاصة بالمحافظة.
 - b. متابعة التقارير اليومية لهيئة الأرصاد الجوية وتنبؤاتها.
 - c. قبل شهر من فصل الشتاء يتم مراجعة الآتي:
 - i. مراجعة وصيانة ميول الأسطح التي يجب أن تضمن عدم تراكم مياه المطر
 - ii. مراجعة وصيانة بالوعات الصرف الصحي وقدرتها على تسريب أي كمية من المياه بدون تراكم حتى لا تفسد الأسقف والجدران.
 - iii. تحديد الأماكن المعرضة للانهدامات الأرضية وعمل صيانة لها.
 - d. مراجعة وصيانة مسارات الاخلاء وايجاد طرق بديلة للمسارات المعرضة للانهدامات الأرضية إن وجد.
 - e. تدريب أعضاء هيئة التدريس والطلبة والعاملين على سيناريو العواصف.
2. أثناء الحدث
 - a. في حالات الرعد والبرق:
 - i. يجب تأجيل كل الأنشطة التي تتم في الهواء الطلق (مثل الأنشطة التي تتم فوق سطح المبنى- أو المقررات الحقلية للطلبة)
 - ii. يجب ألا تنتظر المطر
 - iii. يفضل الانتقال إلى البدروم أو الطابق الأرضي أو البقاء في الغرف الداخلية، على أن يظل الموجودين بعيدا عن النوافذ والأبواب الخارجية.
 - iv. يفضل الوجود تحت منضدة أو مكتب مع وضع شيء فوق الرأس مثل الوسادة أو المرتبة أو البطانية أو الغطاء لامتناس الصدمات.
 - v. في حالة التواجد داخل سيارة أو أتوبيس يجب إيقاف السيارة والذهاب بعيدا عنها إلى مكان منخفض يفضل خندق أو وادي إن وجد.
 - vi. خذ الوضع الوقائي بالجلوس على المرفقين والركبتين ووضع يديك على رأسك
 - vii. ينصح بنقل الطلبة والعاملين من الأماكن التي تحتوي على نوافذ خارجية كبيرة حتى تمر العاصفة (لتلافي التصادم بين النوافذ والعاصفة).
 - viii. إذا سمعت الرعد فانت قريب من مركز العاصفة، يجب أن تتحرك للداخل كإجراء وقائي.

وحدة ضمان الجودة



- ix. البرق يمكن أن يضرب 10-15 ميل (16-24 كم) بعيدا عن منطقة الشتاء، كما يضرب البرق الأماكن المرتفعة أكثر لذا يجب عدم الوقوف أو التواجد بجوار أشياء طويلة.
- x. عند ضربة البرق فإن تيار كهربائي يتحرك عبر الجسم، عبر الأرضيات، عبر الأسلاك والماء لذا يجب أن تظل بعيدا عن أي جسم معدني، وتخلص من الأشياء المعدنية مثل العملات المعدنية والمجوهرات.
- xi. يجب أن تبقى بعيدا عن المياه والأجهزة الكهربائية والتليفونات، فقط استخدم التليفون في اضيق الحدود في حالات الطوارئ
- xii. إذا حوصرت بالخارج مع اقتراب العاصفة:
- تحرك إلى أي مبنى مع البعد عن الأبواب والشبابيك.
 - إذا لم يتواجد مبنى حولك، ابق بالسيارة مع غلق النوافذ
 - إذا لم يتوافر مبنى أو سيارة، ابحث عن منطقة منخفضة تحت أشجار صغيرة كثيفة، أو ابحث عن مكان منخفض يفضل أن يكون كهف أو وادي.
 - إذا كنت بين مجموعة كبيرة من الناس، يجب الانتشار مع الابقاء على مسافة عدة أمتار حول كل واحد
- xiii. إذا شعرت أن شعرك يقف، فأنت عرضة لخطر ضربة العاصفة، إذا لم تتمكن من القفز داخل ملجأ انزل على الأرض مع جعل قدميك قريبة من يديك وضع يدك فوق رأسك، المهم أن تكون قدر الامكان قريبا من الأرض.

3. بعد الحدث

- a. توقف الأنشطة الخارجية يجب أن يستمر حتى تنتهي العاصفة تماما (عدم حدوث رعد أو برق لمدة 15 دقيقة)
- b. في حالة العواصف
- i. بعد الحدث يجب توجيه الناس بعدم لمس الأسلاك الكهربائية المفككة أو خطوط المرافق المعطلة أو المعدات الكهربائية التي تعمل باللمس في المناطق الرطبة حتى يتم تجفيفها واختبارها
 - ii. إذا ضربت الرياح أو الأعاصير المنطقة المحيطة بك، قم بغلق الصمام الرئيسي للغاز بالمبنى
 - iii. في حالة سقوط أسلاك الكهرباء، يرجى فصل الكهرباء عن المبنى نهائيا، وانصح المتواجدين بعدم الاقتراب من هذه الأسلاك أو من أي من المرافق المكسورة.
 - iv. لا تلمس الأجهزة الكهربائية في الأماكن الرطبة حتى يتم تجفيفها تماما ثم تجربتها.
 - v. سيتوافر الغذاء والإسعاف في ملجأ الإسعاف الذي أعلنت عنه المحافظة.
- c. في حالة البرق والرعد
- i. للإسعاف الأولي للشخص الذي تعرض للبرق:
 - تأكد أن الشخص ما زال يتنفس
 - إذا لم يكن يتنفس إبدأ في التنفس الصناعي من الفم للفم، إذا لم تكن هناك نبضات إبدأ بالإنعاش القلبي الرئوي (Cardiopulmonary resuscitation)
 - قد يؤدي البرق لشلل مؤقت في الساقين، أو دھول أو ارتباك أو حروق، عندئذ قدم الاسعافات الأولية للصدمة وابق مع الضحية حتى تصل سيارة الاسعاف

(ب) في حالة السيول

4. قبل الحدث

- ii. أخذ نسخة من خطة إدارة الأزمات والكوارث بالمحافظة وقراءتها وتحديد إذا ما كان للمعهد دور فيها ومعرفة أرقام وأماكن خدمة الاسعافات الأولية الخاصة بالمحافظة.
- iii. متابعة التقارير اليومية لهيئة الأرصاد الجوية وتتبؤاتها.
- iv. قبل شهر من فصل الشتاء يتم مراجعة الآتي:
 - i. مراجعة وصيانة ميول الأسطح التي يجب أن تضمن عدم تراكم مياه المطر
 - ii. مراجعة وصيانة بالوعات الصرف الصحي وقدرتها على تسريب أي كمية من المياه بدون تراكم حتى لا تفسد الأسقف والجدران.
 - iii. تحديد الأماكن المعرضة للانزلاقات الأرضية وعمل صيانة لها.
- v. مراجعة وصيانة مسارات الاخلاء وإيجاد طرق بديلة للمسارات المعرضة للانزلاقات الأرضية إن وجد.
- vi. تدريب أعضاء هيئة التدريس والطلبة والعاملين على سيناريو السيول.

5. أثناء الحدث

- i. في حالات الأنشطة الخارجية (مقرر التدريب الحقلي)
 - عند التنبؤ بوجود سيول يجب تأجيل كل الأنشطة التي تتم في الهواء الطلق (مثل الأنشطة التي تتم فوق سطح المبنى- أو المقررات الحقلي للطلبة)، ابعد عن المنطقة المعرضة للسيول
 - إذا كان مسار الاتوبيس على طريق البحر، يحاول رئيس الرحلة (منسق المقرر) اختيار مسار بديل بعيد عن طريق البحر.
 - على السائق أن يتجنب السير في أماكن عمق المياه فيها كبير
- ii. ابعد عن المنطقة المعرضة للسيول
- iii. لا تدخل في المناطق المغمورة بالسيول ولا تحاول عبور المياه المتدفقة بالسيارة أو الاتوبيس، ويجب في هذه الحالة البحث عن طريق بديل لأن عمق المياه قد يكون خادع وقد يؤدي إلى هبوط أرضي
- iv. قد تقف السيارة أو الاتوبيس فجأة بمجرد دخولها لمنطقة مياه، إذا حدث ذلك اتركها فوراً وابحث عن مكان أرضه مرتفعة

6. بعد الحدث

- v. إذا كانت العاصفة قد ضربت أماكن قريبة اغلق صمامات الغاز الرئيسية بالمبنى
- vi. إذا وجدت أسلاك واقعة، اغلق مفاتيح الكهرباء الرئيسية لتفصل الكهرباء عن المبنى
- vii. انصح الافراد بعدم لمس الأسلاك المقطعة، وعدم لمس الأجهزة والأدوات الكهربائية المبللة أو في الأماكن المبللة حتى يتم تجفيفها واختبارها.
- viii. اغلي المياه قبل استخدامها حتى يتم التأكد من نقاوتها.
- ix. الاسعافات الأولية ستكون متاحة بالأماكن المعطن عنها من قبل المحافظة.

11.2. سيناريوهات أزمات الفاعلية التعليمية

أولاً: طوارئ التدريس

1. تعطيل الدراسة لأسباب أمنية أو كوارث طبيعية
 - i. زيادة ساعات المحاضرات والدروس العملية في الجداول الدراسية (مد اليوم الدراسي).
 - ii. إعداد الجداول الدراسية بحيث يتم وضع جداول دراسية لأيام الجمعة والسبت.
2. عدم تمكن أستاذ المادة من حضور المحاضرة أو عدم استطاعته استكمال المحاضرة
 - i. يتم مسبقاً تسليم جدول التدريس لجميع أعضاء لجنة تدريس المقرر.
 - ii. ضرورة تواجد عضوي هيئة تدريس على الأقل من لجنة التدريس في موعد المحاضرة بحيث أنه في حالة حدوث ظروف طارئة لأحدهما يدخل الآخر لاستكمال العملية التعليمية
 - iii. قد يحتاج الأمر امتداد اليوم الدراسي والتدريس أيام الجمعة والسبت لاستكمال المحاضرات المتأخرة
3. عدم وصول الأتوبيسات الخاصة بمقرر الزيارات الحقلية من الجامعة
 - i. تجهيز قائمة مسبقة بأسماء وتليفونات شركات النقل الجماعي وعروض أسعار للخدمة.
 - ii. في حالة تعطل أتوبيس أو عدم حضور جميع الاتوبيسات يتم الاتصال بأحد هذه الشركات لتوفير الاتوبيسات اللازمة.
4. عدم وجود مراجع مناسبة للمادة العلمية للمقرر بمكتبة المعهد
 - i. يقوم أساتذة المادة بمراجعة المكتبة عند إعداد توصيف المقرر لتحديد مدى توافر مراجع صالحة.
 - ii. في حالة عدم توافر مراجع كافية للمقرر، يقوم أستاذ المادة بالدخول لموقع المكتبة الرقمية باتحاد مكتبات الجامعات المصرية

وحدة ضمان الجودة



(<http://dlib.eul.edu.eg>) أو بنك المعرفة المصري

(<http://www.ekb.eg/>) على حسابه الشخصي حيث يوجد بهما

الآلاف من الكتب الالكترونية في معظم تخصصات المعهد.

5. انقطاع التيار الكهربائي أو تعطل الكمبيوتر أثناء المحاضرة.

i. يقوم أستاذ المادة بوضع المحاضرة على أكثر من مصدر مثل:

- كمبيوتر قاعة المحاضرات
- فلاشة أو قرص مدمج
- اللاب توب الخاص به (بالبطارية)
- صورة ورقية للمحاضرة

ii. في حالة تعطل الكمبيوتر يستخدم عضو هيئة التدريس اللاب توب

الخاص به أو أي كمبيوتر آخر من قسمه العلمي أو من المركز الاعلامي.

iii. في حالة انقطاع التيار الكهربائي يستخدم أستاذ المادة النسخة الورقية والسيورة لشرح المادة العلمية

ثانياً: طوارئ الامتحانات

6. تلف ماكينة التصوير الخاصة بالامتحانات

i. في حالة تلف ماكينة التصوير الخاصة بالامتحانات يتم تخصيص

ماكينة أخرى من المركز الاعلامي أو الأرشيف بأمر من أ.د. عميد المعهد أو وكيل المعهد للدراسات العليا والبحوث.

7. عدم استطاعة منسق المقرر الحضور لتسليم الامتحان للجنة

i. عند وضع الامتحان بواسطة لجنة الامتحان المختصة وكتابته يتم عمل

2 نسخة من الامتحان (نسخة لكل عضو في اللجنة)،

ii. جميع أعضاء لجنة الامتحان متواجدون في المعهد قبل الموعد المحدد للامتحان.

iii. إذا لم يتمكن أحد الأعضاء من الحضور لأي طارئ يقوم العضو الآخر بتصوير وتسليم ورقة الامتحان للطلبة.

8. تسرب الامتحان

- i. يتم إعداد امتحانين مختلفين لكل مادة بواسطة لجنة الامتحان بحيث يتم تسليم أحدهما للطلبة ويبقى الآخر كإمتحان احتياطي يتم تصويره وتوزيعه في حالة اكتشاف تسريب الأول
9. آلية التعامل مع حالات الغش بالامتحان طبقا قانون تنظيم الجامعات 2006

12. آلية مراجعة وتحديث الخطة

1. يقوم أ.د. وكيل المعهد لشئون خدمة المجتمع وتنمية البيئة مع وحدة إدارة الأزمات والكوارث مع ممثل لمعيار الموارد المالية والمادية بوحدة ضمان الجودة بإعداد وتنفيذ تجربة سنوية للإخلاء للتدريب والاستخلاص والدروس المستفادة والتعديلات المقترحة.
2. يقوم وكيل المعهد لشئون خدمة المجتمع وتنمية البيئة مع وحدة إدارة الأزمات والكوارث مع ممثل لمعيار الموارد المالية والمادية بوحدة ضمان الجودة بمراجعة بنود وتفصيل الخطة مرة كل ثلاث سنوات يتم احتسابها من آخر تاريخ اعتماد للخطة وذلك وفقا لقائمة المراجعة الداخلية المرفقة (ملحق 5)

13. الملحقات

13.1. ملحق (1): سجل المخاطر المادية المحتملة

وحدة ضمان الجودة

خطة إدارة الأزمات والكوارث

م	المخاطر المحتملة	المكان	المبنى	أسوأ التأثيرات المحتملة	أقصى احتمالية لحدوث الخطر خلال وقت معين (%)	L _b	S _b	RF _b	وصف الخطر	مقترحات لتقليل قيمة معامل الخطورة	تاريخ المتابعة	المسئولية	L _a	S _a	RF _a	وصف الخطر
1	خطر التزحلق (سقوط على نفس المستوى)	ممر الإحصاءات الحيوية الثالث وممرات الطابق الرابع	مبنى طريق الحرية	كسور	>75%	3	2	6	خطورة غير متوقعة	تنظيف الأرض المساء والموكيت إن أمكن - ضمان النظافة والتدريب اليوميين - توصية العاملين بالارتداء أحذية مانعة للانزلاق عند المرور بالأماكن المحددة - ضرورة ارتداء الأحذية المانعة للانزلاق بواسطة عمال النظافة أثناء تنظيف الأرضيات - الإبقاء على أرضيات المعهد نظيفة ومرتبطة وجافة أثناء يوم العمل	جاري بصفة دورية	الأمين ورئيس الشؤون العامة	1	2	2	خطورة بسيطة - مقبولة
2	خطر التزحلق (سقوط على نفس المستوى)	المكاتب الإدارية سواء بالطابق الثاني أو بالأقسام العلمية	مبنى طريق الحرية	كسور	25-75%	2	2	4	خطورة متوسطة - غير متوقعة	تنظيف الأرض المساء والمسجد والموكيت إن أمكن - ضمان النظافة والتدريب اليوميين - توصية العاملين بالارتداء أحذية مانعة للانزلاق عند المرور بالأماكن المحددة - ضرورة ارتداء الأحذية المانعة للانزلاق بواسطة عمال النظافة أثناء تنظيف الأرضيات - الإبقاء على أرضيات المعهد نظيفة ومرتبطة وجافة أثناء يوم العمل	جاري بصفة دورية	الأمين ورئيس الشؤون العامة	1	2	2	خطورة بسيطة - مقبولة

وحدة ضمان الجودة

خطة إدارة الأزمات والكوارث

م	المخاطر المحتملة	المكان	المبنى	أسوأ التأثيرات المحتملة	أقصى احتمالية لحدوث الخطر خلال وقت معين (%)	L _b	S _b	RF _b	وصف الخطر	مقترحات لتقليل قيمة معامل الخطورة	تاريخ المتابعة	المسؤولية	L _a	S _a	RF _a	وصف الخطر
3	خطر الترحلق (سقوط على نفس المستوى)	المكتبة	مبنى طريق الحرية	كسور	25-75%	2	2	4	خطورة متوسطة — غير مقبولة	تغطية الأرض المساء بالسجاد والموكيت إن أمكن - ضمان النظافة والترتيب اليوميين - توصية العاملين بارتداء أحذية مانعة للانزلاق عند المرور بالأماكن المحددة - ضرورة ارتداء الأحذية المانعة للانزلاق بواسطة عمال النظافة أثناء تنظيف الأرضيات - الإبقاء على أرضيات المعهد نظيفة ومرتبّة وجافة أثناء يوم العمل	جاري بصفة دورية	الأمين ورئيس الشؤون العامة	1	2	2	خطورة بسيطة - مقبولة
4	خطر الترحلق (سقوط على نفس المستوى)	قاعات التدريس	مبنى طريق الحرية	كسور	>75%	3	2	6	خطورة عالية - غير مقبولة	تغطية الأرض المساء بالسجاد والموكيت إن أمكن - ضمان النظافة والترتيب اليوميين - توصية العاملين بارتداء أحذية مانعة للانزلاق عند المرور بالأماكن المحددة - ضرورة ارتداء الأحذية المانعة للانزلاق بواسطة عمال النظافة أثناء تنظيف الأرضيات - الإبقاء على أرضيات المعهد نظيفة ومرتبّة وجافة أثناء يوم العمل	جاري بصفة دورية	الأمين ورئيس الشؤون العامة	1	2	2	خطورة بسيطة - مقبولة

وحدة ضمان الجودة

خطة إدارة الأزمات والكوارث

م	المخاطر المحتملة	المكان	المبنى	أسوأ التأثيرات المحتملة	أقصى احتمالية لحدوث الخطر خلال وقت معين (%)	L _b	S _b	RF _b	وصف الخطر	مقترحات لتقليل قيمة معامل الخطورة	تاريخ المتابعة	المسئولية	L _a	S _a	RF _a	وصف الخطر
5	خطر التزحلق (سقوط على نفس المستوى)	المعامل	مبنى طريق الحرية	كسور	>75%	3	2	6	خطورة عالية - غير مقبولة	- ضمان النظافة والترتيب اليوميين. - توصية العاملين بارتداء أحذية ممتعة للانزلاق عند المرور بالاماكن المحددة - ضرورة ارتداء الأحذية المانعة للانزلاق بواسطة عمال النظافة أثناء تنظيف الأرضيات - الإبقاء على أرضيات المعهد نظيفة ومرتبطة وجافة أثناء يوم العمل	جاري بصفة دورية	الأمين ورئيس الشؤون العامة	1	2	2	خطورة بسيطة - مقبولة
6	خطر التزحلق (سقوط على نفس المستوى)	جميع أنحاء المعهد مبنى مصطفى كامل	مبنى طريق الحرية	كسور	25-75%	2	2	4	خطورة متوسطة - غير مقبولة	تغطية الأرض الملبس بالسجاد والموكيت إن أمكن - ضمان النظافة والترتيب اليوميين - توصية العاملين بارتداء أحذية ممتعة للانزلاق عند المرور بالاماكن المحددة - ضرورة ارتداء الأحذية المانعة للانزلاق بواسطة عمال النظافة أثناء تنظيف الأرضيات - الإبقاء على أرضيات المعهد نظيفة ومرتبطة وجافة أثناء يوم العمل	جاري بصفة دورية	الأمين ورئيس الشؤون العامة والعمال	1	2	2	خطورة بسيطة - مقبولة

وحدة ضمان الجودة

خطة إدارة الأزمات والكوارث

م	المخاطر المحتملة	المكان	المبنى	أسوأ التأثيرات المحتملة	أقصى احتمالية لحدوث الخطر خلال وقت معين (%)	L _b	S _b	RF _b	وصف الخطر	مقترحات لتقليل قيمة معامل الخطورة	تاريخ المتابعة	المسؤولية	L _a	S _a	RF _a	وصف الخطر
7	خطر التعثر (السقوط على نفي المستوى)	جميع أنحاء المعهد	مبنى طريق الحرية ومبنى مصطفى كامل	كسور	25-50%	2	2	4	خطورة متوسطة – غير مقبولة	التأكد من عدم وجود انحناءات بغطاء الأرضية إن وجد - الإبقاء على أرضيات المعهد نظيفة ومرتبطة وجافة أثناء يوم العمل	جاري بصفة دورية	الأمين ورئيس الشؤون العامة والعمال بالمبنى	1	2	2	خطورة بسيطة - مقبولة
8	خطر السقوط لمستوى أدنى	سلالم المعهد	مبنى طريق الحرية ومبنى مصطفى كامل	إعاقة أو وفاه	25-50%	2	3	6	خطورة عالية - غير مقبولة	الالتزام بصعود ونزول كبار السن والمرضى بالمصعد ماعدا في حالات الطوارئ- منح أجازات للمرضى وفي حالة اعضاء هيئة التدريس يتم التحول للتدريس الإلكتروني وعدم الزامه بالحضور أثناء مرضه الالتزام بنظافة وترتيب السلالم لمنع خطر السقوط	جاري بصفة دورية	العميد والوكلاء والأمين ورئيس الشؤون العامة والعمال بالمبنى	1	2	2	خطورة بسيطة - مقبولة

وحدة ضمان الجودة

خطة إدارة الأزمات والكوارث

م	المخاطر المحتملة	المكان	المبنى	أسوأ التأثيرات المحتملة	أقصى احتمالية لحدوث الخطر خلال وقت معين (%)	L _b	S _b	RF _b	وصف الخطر	مقترحات لتقليل قيمة معامل الخطورة	تاريخ المتابعة	المسئولية	L _a	S _a	RF _a	وصف الخطر
9	خطر الصعق الكهربى	جميع أنحاء المعهد	مبنى طريق الحرية ومبنى مصطفى كامل	الوفاه	25%	2	3	6	خطورة متوسطة - غير مقبولة	المراجعة الدورية على الأسلاك الكهربائية ومفاتيح الكهرباء وجميع التوصيلات الكهربائية الحد من استخدام التمديدات الكهربائية (المشتركات) - التدريب على إنقاذ شخص مصاب بصعق كهربى - عدم دخول غرفة الكهرباء بواسطة الفني المختص إلا في وجود شخص آخر مدرب على الإنقاذ والأسعافات الأولية وجود عوازل كهربية في أرضية غرفة الكهرباء - إمداد فني الكهرباء بقفاز عازل وحذاء عازل للكهرباء	جاري شهريا	رئيس الشؤون العامة وفي الكهرباء	1	2	2	خطورة بسيطة - مقبولة

وحدة ضمان الجودة

خطة إدارة الأزمات والكوارث

م	المخاطر المحتملة	المكان	المبنى	أسوأ التأثيرات المحتملة	أقصى احتمالية لحدوث الخطر خلال وقت معين (%)	L _b	S _b	RF _b	وصف الخطر	مقترحات لتقليل قيمة معامل الخطورة	تاريخ المتابعة	المسئولية	L _a	S _a	RF _a	وصف الخطر
10	حريق كهرباء، حريق المواد القابلة للاشتعال مثل غاز البوتجاز، التدخين وعدم فتح مخارج الطوارئ	جميع أنحاء المعهد	مبنى طريق الحرية ومبنى مصطفى كامل	حروق من الدرجة الرابعة	25%	2	3	6	خطورة عالية - مقبولة	الكشف الدوري على أسلاك وبوابات ومفاتيح الكهرباء والأجهزة الكهربائية لجميع أنحاء المعهد وفقاً لخطة الصيانة الدورية. الفحص الدوري لأنبوبية البوتجاز وتوصيلاتها. منع التدخين تماماً بالمعهد. التدريب على الاسعافات الأولية للحروق. التأكد على ضرورة فتح مخارج الطوارئ المتاحة بجميع أنحاء المعهد - التدريب الدوري على سيناريوهات الطوارئ الخاصة بالحرائق	جاري شهريا	رئيس الشؤون العامة وفي الكهرباء	1	2	2	خطورة بسيطة - مقبولة

وحدة ضمان الجودة

خطة إدارة الأزمات والكوارث

م	المخاطر المحتملة	المكان	المبنى	أسوأ التأثيرات المحتملة	أقصى احتمالية لحدوث الخطر خلال وقت معين (%)	L _b	S _b	RF _b	وصف الخطر	مقترحات لتقليل قيمة معامل الخطورة	تاريخ المتابعة	المسئولية	L _a	S _a	RF _a	وصف الخطر
11	حرائق الكيمويات	جميع معامل المعهد	مبنى طريق الحرية ومبنى مصطفى كامل	حروق من الدرجة الرابعة	25%	2	3	6	خطورة شديدة - غير مقبولة	إحكام غلق حاويات الكيمويات- العمل داخل دولايب الغازات- اتباع آلية الإسكيبات- التخلص الآمن من الكيمويات غير المغنونة- اتباع التعليمات المتاحة ببطاقة بيانات السلامة لكل مادة بالمعمل- وجود طفاية حريق على الأقل بالمعمل رغبة وأخرى ثاني أكسيد الكربون- إتاحة تليفونات الطوارئ بجميع أنحاء المعهد- التدريب المستمر لمجموعات الطوارئ المختلفة- التدريب على الإسعافات الأولية للحروق- التأكد على ضرورة فتح مخارج الطوارئ المتاحة بجميع أنحاء المعهد - التدريب الدوري على سيناريوهات الطوارئ الخاصة بالحرائق - قيود هات تعليمية لجميع العاملين بالمعامل	متابعة دورية من المسؤولين عن معامل المعهد	العاملين بالمعامل والمسؤولين عنها ووحدة ضمان الجودة	1	2	2	خطورة بسيطة - مقبولة

وحدة ضمان الجودة

خطة إدارة الأزمات والكوارث

م	المخاطر المحتملة	المكان	المبنى	أسوأ التأثيرات المحتملة	أقصى احتمالية لحدوث الخطر خلال وقت معين (%)	L _b	S _b	RF _b	وصف الخطر	مقترحات لتقليل قيمة معامل الخطورة	تاريخ المتابعة	المسؤولية	L _a	S _a	RF _a	وصف الخطر
12	استخدام أدوات حادة أو سرنجات	معامل صحة المناطق الحارة ومعامل الأحياء الدقيقة	مبنى طريق الحرية	جروح عميقة قد تتلوث أو شكة قد تؤدي على عدوى	8%	1	2	2	خطورة بسيطة - مقبولة	التدريب الدوري على الأنشطة التي تتطلب العمل بأدوات حادة. التدريب على الإسعافات الأولية التي تضمن عدم تلويث جرح المصاب. المتابعة الدورية للأنشطة التي تتطلب استخدام مواد حادة	متابعة دورية لأنشطة المعمل التي تتطلب استخدام أدوات حادة	مسؤول المعمل والعاملين به	1	1	1	خطورة بسيطة - مقبولة

وحدة ضمان الجودة

خطة إدارة الأزمات والكوارث

م	المخاطر المحتملة	المكان	المبنى	أسوأ التأثيرات المحتملة	أقصى احتمالية لحدوث الخطر خلال وقت معين (%)	L _b	S _b	RF _b	وصف الخطر	مقترحات لتقليل قيمة معامل الخطورة	تاريخ المتابعة	المسئولية	L _a	S _a	RF _a	وصف الخطر
13	التعرض عن طريق الاستنشاق أو اللمس أو البلع للمواد الكيميائية الخطرة بالمعمل	معامل صحة المناطق الحارة ومعامل الأحياء الدقيقة ومعامل صحة البيئة وصحة بيئة العمل والتغذية	مبنى طريق الحرية ومبنى مصطفى كامل	تأثيرات صحية حادة	12%	1	3	3	خطورة متوسطة - غير مقبولة	الاستخدام الآلية الاستعدادات بكل معمل لجميع المواد الكيميائية - التدريب الدوري على الاسعافات الأولية اللازمة للتعرض لكل نوعية من المواد الكيميائية - منع الأكل والشرب والتدخين داخل المعامل- ارتداء مهمات الوقاية الشخصية - العمل داخل دولاب الغازات للمواد الخطرة- ضرورة توفير صندوق الاسعافات الأولية بكل معمل- ضرورة توفير جردل رمل بكل معمل- وجود واستخدام آلية الاستعدادات بكل معمل	جاري بصفة دورية	مسئول كل معمل بالتعاون مع وحدة ضمان الجودة	1	1	1	خطورة بسيطة - مقبولة

وحدة ضمان الجودة

خطة إدارة الأزمات والكوارث

م	المخاطر المحتملة	المكان	المبنى	أسوأ التأثيرات المحتملة	أقصى احتمالية لحدوث الخطر خلال وقت معين (%)	L _b	S _b	RF _b	وصف الخطر	مقترحات لتقليل قيمة معامل الخطورة	تاريخ المتابعة	المسئولية	L _a	S _a	RF _a	وصف الخطر
14	اكتشاف حالة مصابة بمرض معد بالمعهد (مثل كورونا)	جميع أنحاء المعهد	مبنى طريق الحرية ومبنى مصطفى كامل	إصابة آخرين بالعدوى	>75%	3	3	9	خطورة شديدة - غير مقبولة	الحث على أخذ التطعيمات اللازمة. قياس الحرارة عند مدخل المعهد لسهولة اكتشاف الحالات قبل دخولها للمعهد. تطهير أيادي جميع الداخلين للمعهد. تطهير أماكن الإختلاط مع الحالة. تخصيص العيادة كغرفة عزل - منح اجازات مرضية للمريض والمخالطين-التحول للتعليم الإلكتروني في حالات الأوبئة	متابعة يومية لحين انتهاء الوباء	المعيد والوكلاء ورؤساء الأقسام ومسئول العيادة والأمن ورئيس الشؤون العامة والعمال بالمبنى	1	2	2	خطورة بسيطة - مقبولة

وحدة ضمان الجودة

خطة إدارة الأزمات والكوارث

م	المخاطر المحتملة	المكان	المبنى	أسوأ التأثيرات المحتملة	أقصى احتمالية لحدوث الخطر خلال وقت معين (%)	L _b	S _b	RF _b	وصف الخطر	مقترحات لتقليل قيمة معامل الخطورة	تاريخ المتابعة	المسئولية	L _a	S _a	RF _a	وصف الخطر
15	توقف المصعد وبه أحد الأشخاص	جميع أنحاء المعهد	مبنى طريق الحرية ومبنى مصطفى كامل	وفاة الشخص المحتجز	>75	3	3	9	خطورة شديدة - غير مقبولة	تفعيل عقد الصيانة الدورية للمصعد - وضع جرس إنذار يدوي أو جهاز تنبيه (أو كليهما) داخل المصعد - تدريب رئيس الشؤون العامة وفي الكهرباء وفي الشبكة على الإجراءات المتبعة لسحب المصعد يقوم الشخص المحتجز بالضبط على جرس الإنذار أو الاتصال التليفوني بالسويش لتجنته. يقوم رئيس الشؤون العامة أو في الكهرباء أو في الشبكة بالصعود إلى غرفة المصعد أعلى الطابق الرابع لفصل عمومي الكهرباء وسحب بكرة إدارة المصعد يدويا حتى وصول المصعد لمستوى أحد الأبواب الأقرب له فيخرج الشخص أو الأشخاص المحتجزون - اسعاف المحتجزين بواسطة فريق العيادة بالمعهد أو باللجوء لقسم الطوارئ بمعهد البحوث الطبية في حالة وجود عطل خلال انقطاع التيار الكهربائي يتم الاتصال بالشركة المختصة بالصيانة ومتابعة ما يقوم به من أعمال	شهريا	رئيس الشؤون العامة وفي الكهرباء وفي الشبكة	1	2	2	خطورة بسيطة - مقبولة

وحدة ضمان الجودة

خطة إدارة الأزمات والكوارث

م	المخاطر المحتملة	المكان	المبنى	أسوأ التأثيرات المحتملة	أقصى احتمالية لحدوث الخطر خلال وقت معين (%)	L _b	S _b	RF _b	وصف الخطر	مقترحات لتقليل قيمة معامل الخطورة	تاريخ المتابعة	المسئولية	L _a	S _a	RF _a	وصف الخطر
16	حدوث زلزال	جميع أنحاء المعهد	مبنى طريق الحرية ومبنى مصطفى كامل	وفاة الشخص أو أكثر	<10%	1	3	3	خطورة متوسطة – غير مقبولة	تدريب العاملين على أسس التعامل عند حدوث زلزال- فصل التيار الكهربائي والمياه والغاز - عدم استخدام المصعد أو السلم نهائياً أثناء الزلزال - يحتمى المتواجدين تحت أي شيء بالمكان (تحت طاولة أو مكتب) - البعد الجميع عن التوافذ والحوائط - عدم التجول بعد الهزة مباشرة لتلافي آثار تواجيد الزلازل	بعد الاعلان عن امكانية حدوث زلزال	وكيل المعهد لشئون البيئة وخدمة المجتمع - وحدة إدارة الأزمات والكوارث	1	1	1	خطورة بسيطة - مقبولة

وحدة ضمان الجودة

خطة إدارة الأزمات والكوارث

م	المخاطر المحتملة	المكان	المبنى	أسوأ التأثيرات المحتملة	أقصى احتمالية لحدوث الخطر خلال وقت معين (%)	L _b	S _b	RF _b	وصف الخطر	مقترحات لتقليل قيمة معامل الخطورة	تاريخ المتابعة	المسئولية	L _a	S _a	RF _a	وصف الخطر
17	اكتشاف جسم غريب بأحد مناهي المعهد	جميع أنحاء المعهد	مبنى طريق الحرية ومبنى مصطفى كامل	وفاة شخص أو أكثر	<10%	1	3	3	خطورة متوسطة – غير مقبولة	التنبيه بعدم التعامل مع الجسم الغريب- إخلاء المبنى والاتصال بالجهات الآتية - النجدة 122- الاسعاف 123 - الدفاع المدني 180، غرفة عمليات محافظة الاسكندرية 114، 4234135، 4234136، 01212013337، 4234132، 4234133، 4234134 4234131 - عمل كرون حول الجسم الغريب في حدود 50م - التعامل مع الجسم بواسطة رجال الدفاع المدني المختصين - متابعة أنشطة وكاميرات المراقبة وتفريغها لتحديد المسئول عن وضع الجسم الغريب بواسطة رجال الأمن الوطني.	أثناء وبعد الاكتشاف	العميد والوكلاء ووحدة إدارة الأزمات والكوارث	1	1	1	خطورة بسيطة - مقبولة

وحدة ضمان الجودة

خطة إدارة الأزمات والكوارث

م	المخاطر المحتملة	المكان	المبنى	أسوأ التأثيرات المحتملة	أقصى احتمالية لحدوث الخطر خلال وقت معين (%)	L _b	S _b	RF _b	وصف الخطر	مقترحات لتقليل قيمة معامل الخطورة	تاريخ المتابعة	المسؤولية	L _a	S _a	RF _a	وصف الخطر
18	انهيار جزء من المبنى	جميع أنحاء المعهد	مبنى طريق الحرية ومبنى مصطفى كامل	وفاة شخص أو أكثر	50-25%	2	3	6	خطورة شديدة - غير مقبولة	تفعيل خطة الصيانة الدورية للبنية التحتية للمبنى - يتم سنويا مراجعة جميع مباني المعهد والتأكد من سلامتها - إخلاء المبنى وفقا لخطة الإخلاء- حصر الوفيات أو الإصابات إن وجدت- الاتصال بالجهات الأمنية-التجدة 122- الإسعاف 123 - غرفة عمليات محافظة الاسكندرية 114، 4234136 ،01212013337 ،4234133 ،4234134 ،4234135 ،4234131 ،4234132	سنويا	رئيس الشؤون العامة وفني الكهرباء والسباكة والتجارة	1	1	1	خطورة بسيطة - مقبولة

وحدة ضمان الجودة

خطة إدارة الأزمات والكوارث

م	المخاطر المحتملة	المكان	المبنى	أسوأ التأثيرات المحتملة	أقصى احتمالية لحدوث الخطر خلال وقت معين (%)	L _b	S _b	RF _b	وصف الخطر	مقترحات لتقليل قيمة معامل الخطورة	تاريخ المتابعة	المسؤولية	L _a	S _a	RF _a	وصف الخطر
19	مخاطر مالية	جميع أنحاء المعهد	مبنى طريق الحرية ومبنى مصطفى كامل	نقص إيرادات صندوق الخدمة التعليمية والوحدات ذات الطابع الخاص	25-75%	2	3	6	خطورة شديدة - غير مقبولة	إيجاد قنوات ووسائل للتواصل المجتمعي - وضع وتنفيذ خطة تسويقية متكاملة بالاستعانة بأحد المتخصصين لضمان الوصول للفئات المستفيدة من خدمات المعهد والإعلان الجيد عن برامج المعهد ووحداته وأنشطته المختلفة	شهران	عميد المعهد والوكلاء ورؤساء الأقسام ومندوبو الوحدات ذات الطابع الخاص	1	2	2	خطورة بسيطة - مقبولة

وحدة ضمان الجودة

خطة إدارة الأزمات والكوارث

م	المخاطر المحتملة	المكان	المبنى	أسوأ التأثيرات المحتملة	أقصى احتمالية لحدوث الخطر خلال وقت معين (%)	L _b	S _b	RF _b	وصف الخطر	مقترحات لتقليل قيمة معامل الخطورة	تاريخ المتابعة	المسؤولية	L _a	S _a	RF _a	وصف الخطر
20	عدم استطاعة الفصل بين موارد ومصرفات المعهد وباقي معاهد الدراسات العليا بعد إنشاء الوحدة المحاسبية المجهزة بالجامعة	جميع أنحاء المعهد	مبنى طريق الحرية ومبنى مصطفى كامل	عدم تحديد أولويات للصراف، وعدم القدرة على	<75%	3	3	9	خطورة شديدة غير مقبولة							

وحدة ضمان الجودة

خطة إدارة الأزمات والكوارث



13.2. ملحق-2: سجل المخاطر التعليمية والبحثية

وحدة ضمان الجودة

خطة إدارة الأزمات والكوارث

وصف الخطر	RF _a	S _a	L _a	المسؤولية	تاريخ المتابعة	مقترحات لتقليل قيمة معامل الخطورة	وصف الخطر	RF _b	S _b	L _b	أقصى احتمالية لحدوث الخطر خلال وقت معين	أسوأ التأثيرات المحتملة	المبنى	المكان	المخاطر المحتملة	م
خطورة بسيطة - مقبولة	1	1	1	لجنة الشكاوى بوحدة ضمان الجودة - العميد والكلاء والسويتش	أسبوعيا لفحص صندوق الشكاوى وتطبيق البنية- وباقي الإجراءات تتم في حين وجود المظاهرة	الإعلان عن وجود صندوق الشكاوى وآلية التعامل مع الشكاوى - إجراء مناقشة مع ممثلين عن المقصدين لتحديد المشكلة ووضع مقترحات وبدائل لحلها. الاتصال التليفوني بأمن الجامعة لتعزيز أمن المعهد وهيئة التدريس والعاملين- في حالة تفاقم المشكلة تقوم إدارة المعهد بالاتصال بالنجدة والإسعاف والدفاع المدني وطوارئ محافظة الإسكندرية.	خطورة متوسطة - غير مقبولة	2	2	1	<25%	تعطل أعمال الدراسة أو الامتحانات	مبنى طريق الحرية ومبنى مصطفى كامل	جميع أنحاء المعهد	السلوكيات السيئة التي قد تحدث أثناء الاعتصامات بين هيئة التدريس أو العاملين بالمعهد	1

وحدة ضمان الجودة

خطة إدارة الأزمات والكوارث

م	المخاطر المحتملة	المكان	المبنى	أسوأ التأثيرات المحتملة	أقصى احتمالية لحدوث الخطر خلال وقت معين	L _b	S _b	RF _b	وصف الخطر	مقترحات لتقليل قيمة معامل الخطورة	تاريخ المتابعة	المسؤولية	L _a	S _a	RF _a	وصف الخطر
2	السلوكيات السيئة التي قد تحدث أثناء الاعتصامات والمظاهرات الطلابية	جميع أنحاء المعهد	مبنى طريق الحرية ومبنى مصطفى كامل	توقف الدراسة	<25%	1	2	2	خطورة متوسطة - غير مقبولة	الإعلان عن وجود صناديق الشكاوى وآلية التعامل مع شكاوى الطلبة - إجراء مناقشة مع ممثلين عن الطلاب لتحديد المشكلة ووضع مقترحات وبدائل لحلها. الاتصال التليفوني بأمن الجامعة لتعزيز أمن المعهد وهيئة التدريس والعاملين. في حالة تفاقم المشكلة تقوم إدارة المعهد بالاتصال بالنجدة والإسعاف والدفاع المدني وطوارئ محافظة الإسكندرية.	أسبوعياً لفحص صندوق الشكاوى وتطبيق آلياتها - باقي الإجراءات تتم في حين وجود المظاهرة.	لجنة الشكاوى بوحدة ضمان الجودة - العميد والكلاء والسويتش	1	1	1	خطورة بسيطة - مقبولة
3	تناقص أعداد العمالة المدربة والفنية	جميع أنحاء المعهد	مبنى طريق الحرية ومبنى مصطفى كامل	تعطل الأعمال الإدارية والفنية بالمعهد	>75%	3	3	9	خطورة عالية - غير مقبولة	تكليف كل موظف أو فني بأكثر من وظيفة يقوم بها في نفس الوقت - تدريب العمالة على تأدية الوظائف المختلفة - حصر أعداد العاملين بالهيكل الإداري والفني وتاريخ انتهاء مدة خدمة كل منهم - وضع خطة للإحلال السنوي لهذه الوظائف - التحديث مع رئيس الجامعة لبحث امكانية إنهاء وقف التعيينات والعقود المؤقتة -	سنوياً	العميد مع رئيس الجامعة	1	3	3	خطورة متوسطة - غير مقبولة

وحدة ضمان الجودة

خطة إدارة الأزمات والكوارث

م	المخاطر المحتملة	المكان	المبنى	أسوأ التأثيرات المحتملة	أقصى احتمالية لحدوث الخطر خلال وقت معين	L _b	S _b	RF _b	وصف الخطر	مقترحات لتقليل قيمة معامل الخطورة	تاريخ المتابعة	المسؤولية	L _a	S _a	RF _a	وصف الخطر
4	تعطيل الدراسة نظراً لظروف أمنية أو مناخية أو انتشار أوبئة	جميع أنحاء المعهد	مبنى طريق الحرية ومبنى مصطفى كامل	توقف الدراسة	50%	3	3	9	خطورة شديدة - غير مقبولة	تدريب أعضاء هيئة التدريس والهيئة المعاونة على منصات ومهارات التعليم الإلكتروني- استخدام التعليم الإلكتروني عبر منصات MS Teams, Zoom, or Google Classroom- تأجيل الدروس العملية (or Field Lab) إلى ما بعد انتهاء الأزمات- زيادة ساعات الدروس العملية في الجداول الدراسية (مد اليوم الدراسي) بعد انتهاء الأزمات.	يوميًا أثناء الأزمات	عميد المعهد ووكيل المعهد للدراسات العليا والبحوث ورؤساء الأقسام ووحدة الدراسات العليا	1	2	2	خطورة بسيطة - مقبولة
5	حدوث طارئ لعضو هيئة التدريس يمنعه من حضور أو استكمال محاضراته	جميع أنحاء المعهد	مبنى طريق الحرية ومبنى مصطفى كامل	ضياغ موعد المحاضرة المحدد بالجدول	<25%	1	3	3	خطورة متوسطة - غير مقبولة	الاتصال بعضو لجنة التدريس الآخر ليقيم بتدريس الجزء الخاص به في المقرر- استبدال موعد المحاضرة (المحاضرات المتأخرة) بموعد آخر حتى ولو كان خلال أيام الاجازات الأسبوعية الرسمية.	يوميًا	وكيل المعهد للدراسات العليا والبحوث ورئيس القسم وأستاذ المادة	1	1	1	خطورة بسيطة - مقبولة

وحدة ضمان الجودة

خطة إدارة الأزمات والكوارث

م	المخاطر المحتملة	المكان	المبنى	أسوأ التأثيرات المحتملة	أقصى احتمالية لحدوث الخطر خلال وقت معين	L _b	S _b	RF _b	وصف الخطر	مقترحات لتقليل قيمة معامل الخطورة	تاريخ المتابعة	المسؤولية	L _a	S _a	RF _a	وصف الخطر
6	عدم وصول الأتوبيسات الخاصة بمقرر الزيارات الحقلية من الجامعة	جميع أنحاء المعهد	مبنى طريق الحرية ومبنى مصطفى كامل	ضيق موعد الزيارة الحقلية المحدد بالجدول	25-50%	2	3	6	خطورة شديدة غير مقبولة	تجهيز قائمة مسبقة بأسماء وتلفونات شركات النقل الجماعي وعروض أسعار الخدمة في حالة تعطل أتوبيس أو عدم حضور جميع الأتوبيسات يتم الاتصال بأحد هذه الشركات لتوفير الأتوبيسات اللازمة	أسبوعياً أثناء الفصل الدراسي الثاني	وكيل المعهد للدراسات العليا والبحوث	1	1	1	خطورة بسيطة - مقبولة
7	عدم وجود المراجع اللازمة لتدريس أحد المقررات	جميع أنحاء المعهد	مبنى طريق الحرية ومبنى مصطفى كامل	مقررات مبنية على غير الأساس العلمي	>75%	3	3	9	خطورة شديدة غير مقبولة	يقوم أساتذة المادة بمراجعة المكتبة عند إعداد توصيف المقرر لتحديد مدى توافر المراجع اللازمة وفي حالة عدم توافر مراجع كافية للمقرر، يقوم أستاذ المادة بالدخول لموقع المكتبة الرقمية باتحاد مكتبات الجامعات المصرية (http://dlib.eul.edu) أو بنك المعرفة المصري (http://www.ekb.eg) على حسابه الشخصي حيث يوجد بهما الآلاف من الكتب الإلكترونية في معظم تخصصات المعهد.	قبل البدء في تطبيق اللانحة	وكيل المعهد للدراسات العليا والبحوث ورئيس القسم وأستاذ المادة	1	1	1	خطورة بسيطة - مقبولة

وحدة ضمان الجودة

خطة إدارة الأزمات والكوارث

م	المخاطر المحتملة	المكان	المبنى	أسوأ التأثيرات المحتملة	أقصى احتمالية لحدوث الخطر خلال وقت معين	L _b	S _b	RF _b	وصف الخطر	مقترحات لتقليل قيمة معامل الخطورة	تاريخ المتابعة	المسؤولية	L _a	S _a	RF _a	وصف الخطر
8	انقطاع التيار الكهربائي	جميع أنحاء المعهد	مبنى طريق الحرية ومبنى مصطفى كامل	إلغاء المحاضرة	25-50%	2	3	6	خطورة شديدة - غير مقبولة	يقوم أستاذ المادة بوضع المحاضرة على أكثر من مصدر مثل: كمبيوتر قاعة المحاضرات أو فلاشة أو قرص مدمج أو اللاب توب الخاص به (بالبطارية) أو صورة ورقية للمحاضرة - المنصات الإلكترونية في أيام العطلات الرسمية أو في الفترة المسائية	يوميًا	المسؤولية رئيس القسم وأستاذ المادة	1	1	1	خطورة بسيطة - مقبولة
9	تلف ماكينة التصوير الخاصة بالامتحانات	جميع أنحاء المعهد	مبنى طريق الحرية ومبنى مصطفى كامل	إلغاء مواعيد الامتحانات المدرجة بالجنول	25-50%	2	3	6	خطورة شديدة - غير مقبولة	يتم تخصيص ماكينة أخرى من المركز الإعلامي أو الأرشيف أو وحدة ضمان الجودة بأمر من أ.د. عميد المعهد أو وكيل المعهد للدراسات العليا والبحوث - إذا لم توجد ماكينة تصوير سليمة وهذا نادر في هذه الحالة تعتمد امتحانات المعهد على نظام التقويم الإلكتروني - تدريب أعضاء هيئة التدريس على عقد الامتحانات الإلكترونية	قبل موسم الامتحانات بشهر	وكيل المعهد للدراسات العليا والبحوث ورئيس القسم وأستاذ المادة	1	1	1	خطورة بسيطة - مقبولة

وحدة ضمان الجودة

خطة إدارة الأزمات والكوارث

م	المخاطر المحتملة	المكان	المبنى	أسوأ التأثيرات المحتملة	أقصى احتمالية لحدوث الخطر خلال وقت معين	L _b	S _b	RF _b	وصف الخطر	مقترحات لتقليل قيمة معامل الخطورة	تاريخ المتابعة	المسؤولية	L _a	S _a	RF _a	وصف الخطر
10	عدم استطاعة منسق المقرر الحضور لتسليم الامتحان للجنة	جميع أنحاء المعهد	مبنى طريق الحرية ومبنى مصطفى كامل	الغاء مواعيد الامتحانات المدرجة بالجدول	25-50%	2	3	6	خطورة شديدة - غير مقبولة	عند وضع الامتحان بواسطة لجنة الامتحان المختصة وكتابته يتم عمل 2 نسخة من الامتحان (نسخة لكل عضو في اللجنة) - ضرورة تواجد جميع أعضاء لجنة الامتحان بالمعهد قبل الموعد المحدد للامتحان - إذا لم يتمكن أحد الأعضاء من الحضور لأي طارئ يقوم العضو الآخر بتصوير وتسليم ورقة الامتحان للطلبة	أيام الامتحانات كل فصل دراسي	القسم العلمي - أعضاء لجان الامتحانات	1	1	1	خطورة بسيطة - مقبولة

وحدة ضمان الجودة

خطة إدارة الأزمات والكوارث

م	المخاطر المحتملة	المكان	المبنى	أسوأ التأثيرات المحتملة	أقصى احتمالية لحدوث الخطر خلال وقت معين	L _b	S _b	RF _b	وصف الخطر	مقترحات لتقليل قيمة معامل الخطورة	تاريخ المتابعة	المسؤولية	L _a	S _a	RF _a	وصف الخطر
11	تسرب الامتحان	جميع أنحاء المعهد	مبنى طريق الحرية ومبنى مصطفى كامل	الغاء مواعيد الامتحانات المدرجة بالجدول		1	3	3	خطورة متوسطة - غير مقبولة	يتم إعداد امتحانين مختلفين لكل مادة بواسطة لجنة الامتحان بحيث يتم تسليم أحدهما للطلبة ويبقى الآخر كإمتحان احتياطي يتم تصويره وتوزيعه في حالة اكتشاف تسرب الأول	أيام الامتحانات كل فصل دراسي	القسم العلمي - أعضاء لجان الامتحانات رئيس	1	1	1	خطورة بسيطة - مقبولة

وحدة ضمان الجودة

خطة إدارة الأزمات والكوارث

م	المخاطر المحتملة	المكان	المبنى	أسوأ التأثيرات المحتملة	أقصى احتمالية لحدوث الخطر خلال وقت معين	L _b	S _b	RF _b	وصف الخطر	مقترحات لتقليل قيمة معامل الخطورة	تاريخ المتابعة	المسؤولية	L _a	S _a	RF _a	وصف الخطر
12	اكتشاف حالة غش أو أكثر أثناء الامتحان	جميع أنحاء المعهد	مبنى طريق الحرية ومبنى مصطفى كامل	الغاء الامتحان للطلبة المضبوطين بالغش	>75%	3	2	6	خطورة شديدة - غير مقبولة	إعلان آلية التعامل مع حالات الغش أثناء الامتحان بتطبيقها داخل أو خارج مقر اللجان الامتحانية - كل طالب يرتكب غشاً في امتحان أو شروعا فيه ويضبط في حالة تلبس بخرجه العميد أو من ينوب عنه من لجنة الامتحان ويحرم من دخول الامتحان في باقي المواد ويعتبر الطالب راسباً في جميع مواد هذا الامتحان ويحال لمجلس تأديب (مادة 125) - اتباع آلية التعامل مع حالات الغش بالمعهد	أثناء مواسم الامتحانات	رئيس المعهد للدراسات العليا والبحوث - إدارة شئون الدراسات العليا - اللجنة العليا للامتحانات -	1	1	1	خطورة بسيطة - مقبولة

وحدة ضمان الجودة

خطة إدارة الأزمات والكوارث

م	المخاطر المحتملة	المكان	المبنى	أسوأ التأثيرات المحتملة	احتمالية حدوث الخطر خلال وقت معين	L _b	S _b	RF _b	وصف الخطر	مقترحات لتقليل قيمة معامل الخطورة	تاريخ المتابعة	المسؤولية	L _a	S _a	RF _a	وصف الخطر
13	السراقات العلمية والإقتباس	جميع أقسام المعهد	مبنى طريق الحرية ومبنى مصطفى كامل	ارتفاع نسبة السرقات العلمية في الأبحاث والرسائل العلمية	25-50%	2	3	6	خطورة شديدة غير مقبولة	تكليف لجنة الأخلاقيات بالنظر في حالات السرقات العلمية والإقتباس لوضع البية وعقوبات رادعة للمخالفين - تفعيل دور المكتبة الرقمية للجامعة لفحص جميع رسائل وأبحاث الطلبة وهيئة التدريس والهيئة المعاونة واعداد تقرير مفصل عن كل حالة سرقة علمية - في حالة ثبوت حالة السرقة العلمية يتم رفع الامر للجنة التأديبية لجامعة الإسكندرية - إعلان جميع الطلبة وعضاء هيئة التدريس والهيئة المعاونة بهذه الحالات بدون ذكر أسماء	شهرينا	1	1	1	خطورة بسيطة - مقبول	

وحدة ضمان الجودة

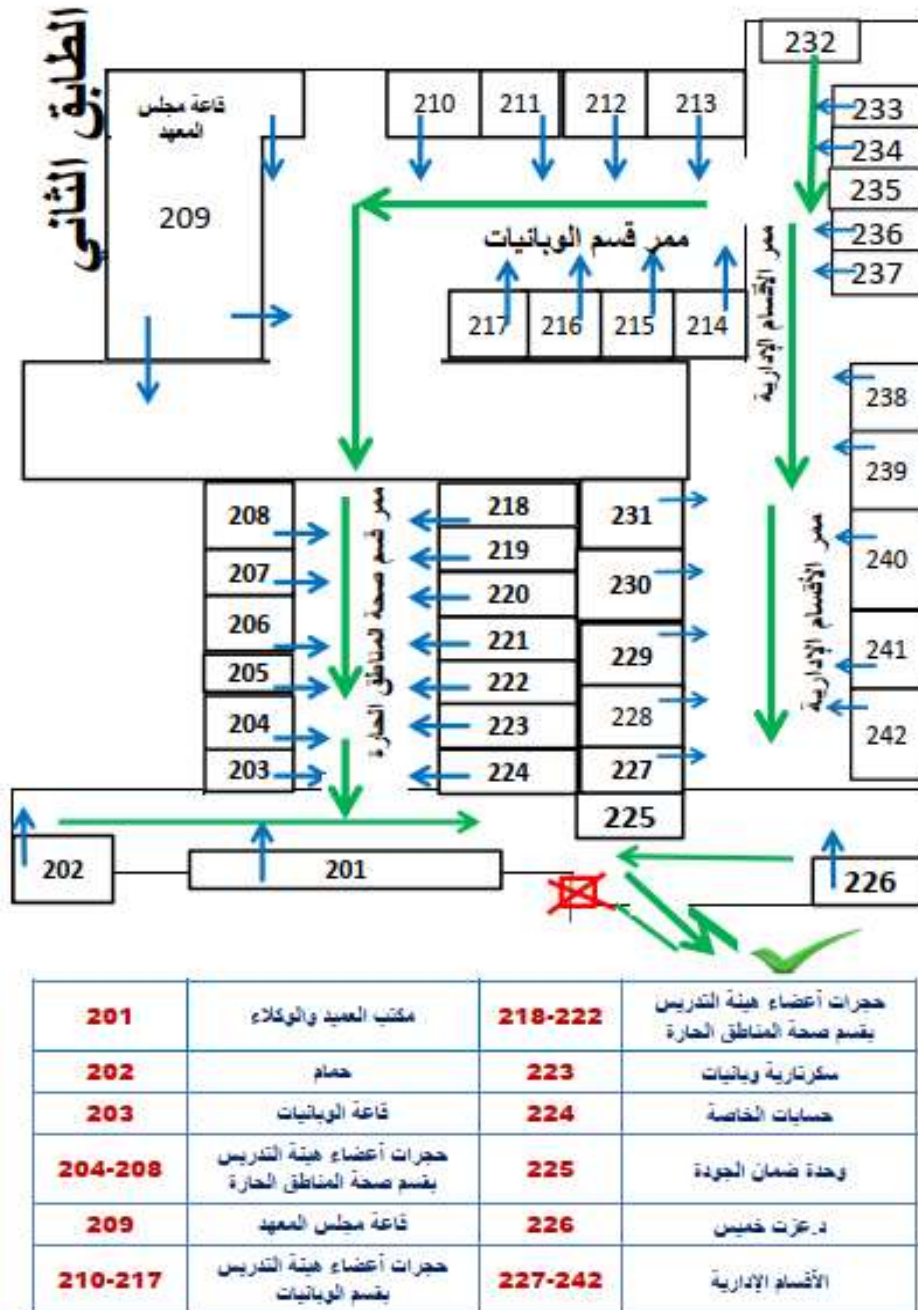
خطة إدارة الأزمات والكوارث

م	المخاطر المحتملة	المكان	المبنى	أسوأ التأثيرات المحتملة	أقصى احتمالية لحدوث الخطر خلال وقت معين	L _b	S _b	RF _b	وصف الخطر	مقترحات لتقليل قيمة معامل الخطورة	تاريخ المتابعة	المسؤولية	L _a	S _a	RF _a	وصف الخطر
14	عدم استيفاء متطلبات تجديد اعتماد المعهد	جميع أقسام المعهد	مبنى طريق الحرية ومبنى مصطفى كامل	سحب الاعتماد من المعهد	>75%	3	3	9	خطورة شديدة - غير مقبولة	تقسيم معايير الاعتماد على رؤساء الأقسام لتوزيع مسئوليات كل معيار على جميع أعضاء هيئة التدريس والهيئة المعاونة والعاملين بقسمه - في حالة تقصير أحد أعضاء هيئة التدريس أو الهيئة المعاونة فيما تم تكليفه به يتم تقديم اللوم لسيادته في مجلس المعهد وعلى المجموعة العلمية الخاصة بالمعهد عبر الواتس أب (Scientific gp) - في حالة عدم التجاوب يتم خصم نسب متفاوتة من بدل الجودة حسب طبيعة العمل المكلف به سيادته	أسبوعيا اعتبارا من مجلس المعهد بتاريخ 2021/7/14	ورؤساء الأقسام وأعضاء هيئة التدريس	1	2	2	خطورة بسيطة - مقبول

13.3. ملحق-3: رسوم تخطيطية لمخارج الطوارئ بالمبنى الرئيسي للمعهد

وحدة ضمان الجودة

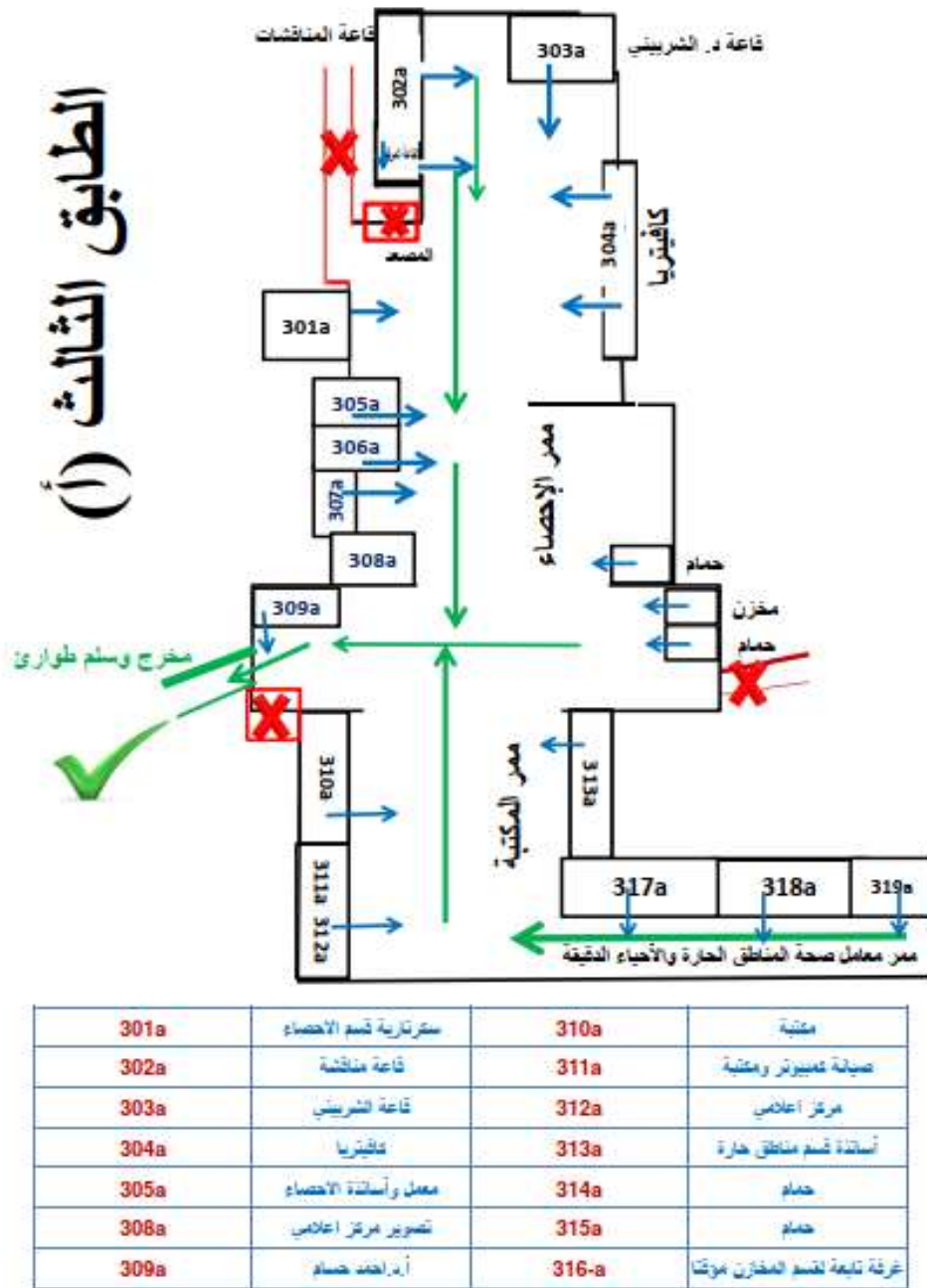
خطة إدارة الأزمات والكوارث



شكل (1): رسم تخطيطي للطابق الثاني بالمبنى الرئيسي

وحدة ضمان الجودة

خطة إدارة الأزمات والكوارث

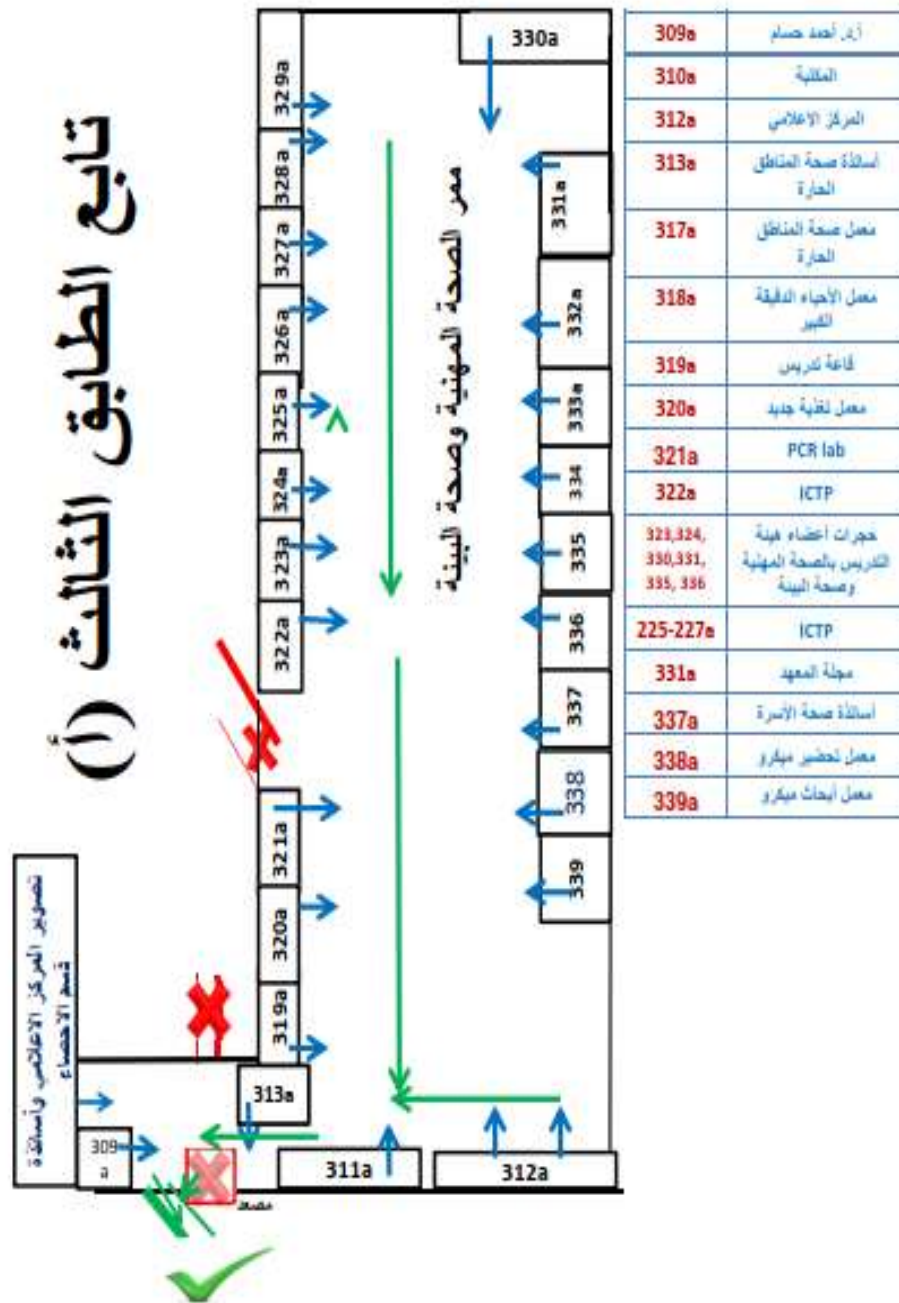


شكل (2): رسم تخطيطي للطابق الثالث الأمامي بالمبنى الرئيسي



وحدة ضمان الجودة

خطة إدارة الأزمات والكوارث

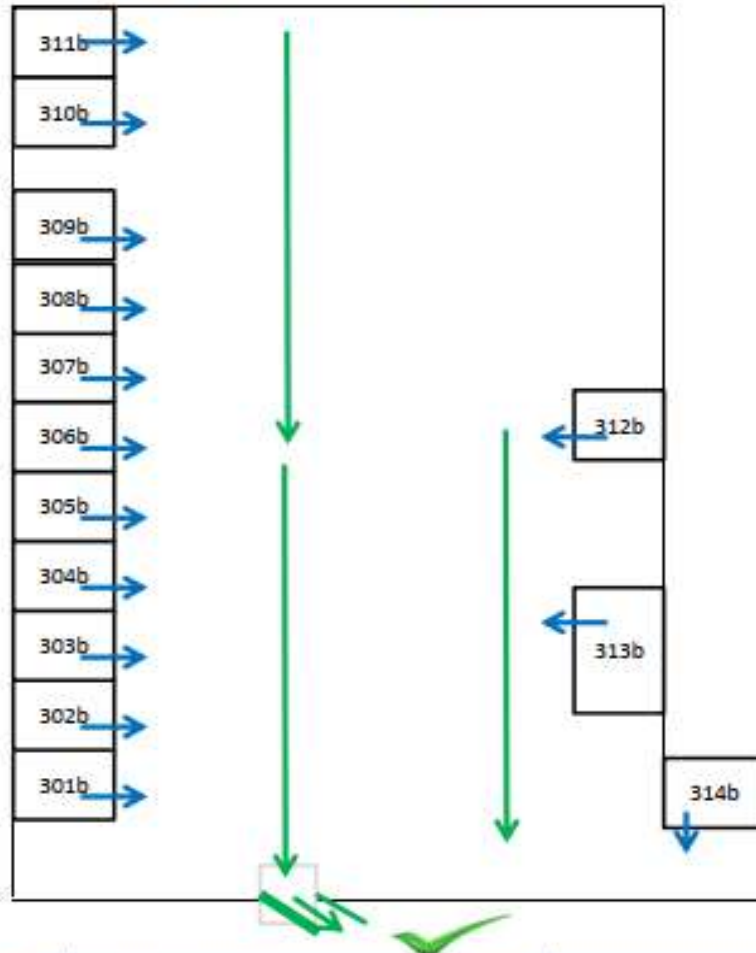


شكل (3): رسم تخطيطي للطابق الثالث الخلفي بالمبنى الرئيسي

وحدة ضمان الجودة

خطة إدارة الأزمات والكوارث

الطابق الثالث (ب)



301-302b	أعضاء هيئة التدريس بقسم التغذية	308b	قاعة محاضرات إدارة صحية
303b	أعضاء هيئة التدريس بقسم الإدارة	309b	أعضاء هيئة التدريس بقسم صحة الأسرة
304-305b	أعضاء هيئة التدريس بقسم صحة الأسرة	310b	أعضاء هيئة التدريس بقسم التغذية
306b	أعضاء هيئة التدريس بقسم الإدارة	311b	مكتبات
307b	أعضاء هيئة التدريس بقسم صحة الأسرة	312b	حمام ويوفيه ومضلى سيدات

شكل (4): رسم تخطيطي للطابق الثاني المتفرع من الثالث بالمبنى الرئيسي



وحدة ضمان الجودة

خطة إدارة الأزمات والكوارث

الطابق الرابع



شكل (5): رسم تخطيطي للطابق الرابع بالمبنى الرئيسي

وحدة ضمان الجودة

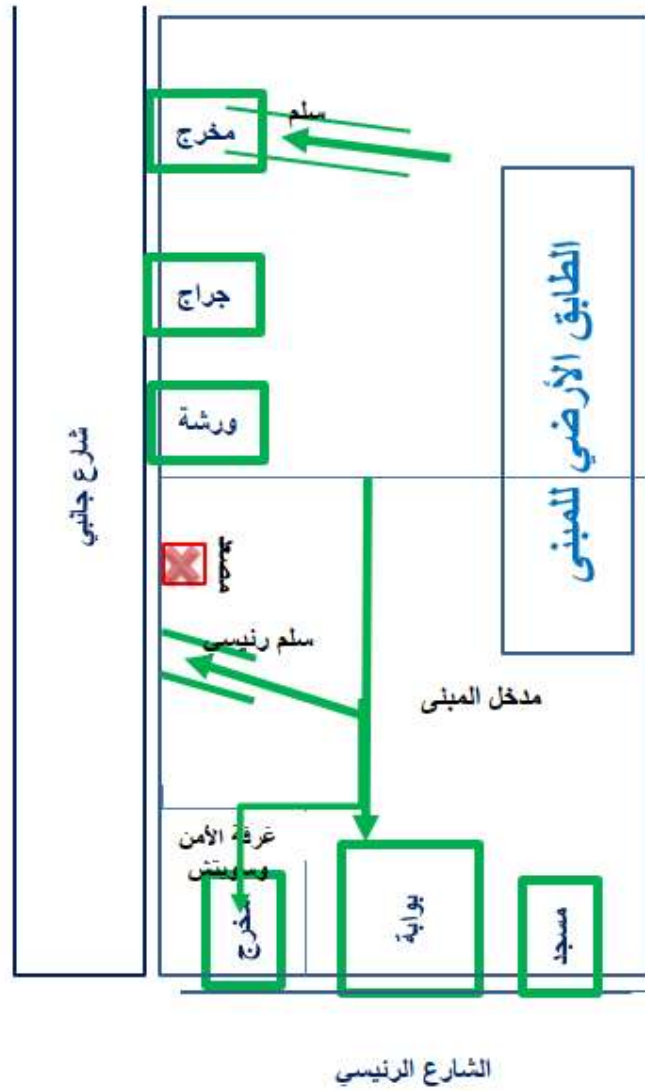
خطة إدارة الأزمات والكوارث



13.4. ملحق-4: رسم تخطيطي لمبنى مصطفى كامل

وحدة ضمان الجودة

خطة إدارة الأزمات والكوارث

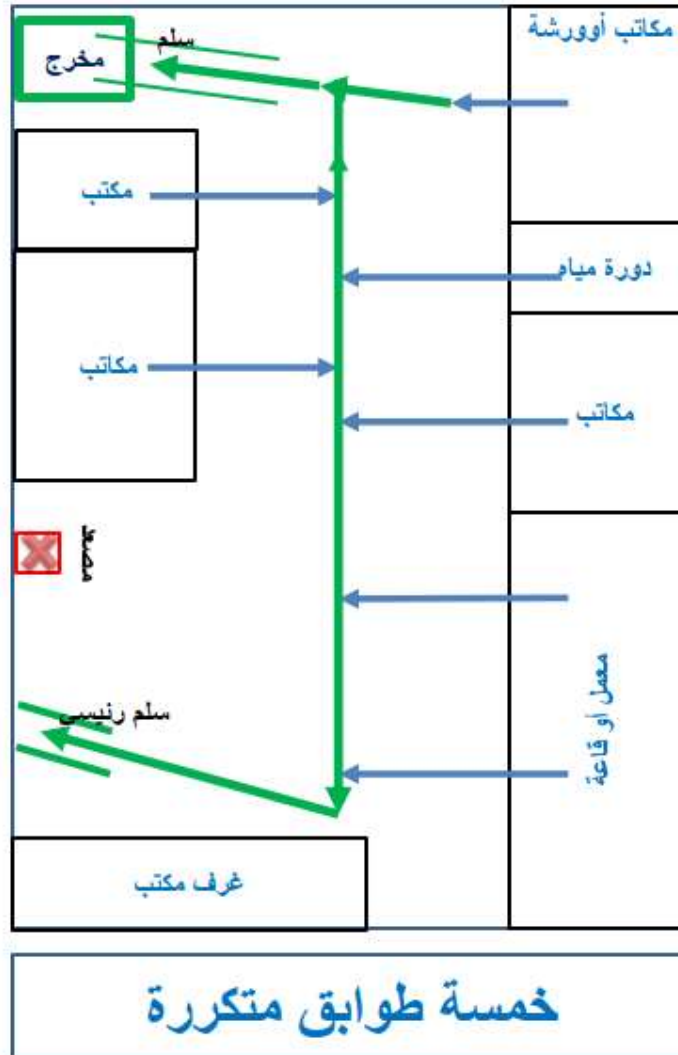


شكل (6): رسم تخطيطي للطابق الأرضي بمبنى مصطفى كامل



وحدة ضمان الجودة

خطة إدارة الأزمات والكوارث



شكل (7): رسم تخطيطي للخمسة طوابق المتكررة بمبنى مصطفى كامل

13.5. ملحق-5: قائمة المراجعة على التأهب والتخطيط للطوارئ

وحدة ضمان الجودة



خطة إدارة الأزمات والكوارث

قائمة المراجعة على التأهب والتخطيط للطوارئ بمعاهد الدراسات العليا
بجامعة الاسكندرية

رقم الاستمارة	
اسم المعهد	
أقسام المعهد حسب الهيكل التنظيمي	1. 2. 3. 4. 5. 6. 7. 8. 9. 10. 11. 12.
تاريخ المراجعة	
اسم القائم بالمراجعة	

وحدة ضمان الجودة

خطة إدارة الأزمات والكوارث

م	المعايير	التوافق			التعليق
		متوافق	غير متوافق	لا ينطبق	
1.	يوجد سياسة بشأن الاستجابة لحالات الطوارئ				
2.	يوجد وحدة لإدارة الأزمات والكوارث بالمنشأة				
3.	يوجد خطة لإدارة الأزمات والكوارث بالمنشأة				
4.	خطة إدارة الأزمات والكوارث معتمدة				تاريخ الاعتماد:
5.	خطة إدارة الأزمات والكوارث مؤرخة				
6.	خطة إدارة الأزمات والكوارث موزعة على الأقسام العلمية				
7.	خطة إدارة الأزمات والكوارث موزعة على الأقسام الإدارية				
8.	يتم تحديث الخطة بصفة دورية				
9.	حددت الخطة فرق عمل الاستجابة للطوارئ				

وحدة ضمان الجودة

خطة إدارة الأزمات والكوارث

م	المعايير	التوافق			التعليق
		متوافق	غير متوافق	لا ينطبق	
10.	سلطة إعلان الاخلاء الكامل محددة بالخطة				
11.	سلطة إعلان إنهاء حالة الطوارئ محددة				
12.	جميع أفراد الاستجابة لائقين طبيا لأداء مهامهم				
13.	إدارة الخطة				
14.	السيطرة على العمليات				
15.	تنسيق الدعم				
16.	خطة الصيانة				
17.	التقييم الدوري للمخاطر				
18.	ورش العمل				
19.	التدريبات والتمارين				
20.	صيانة المعدات				

وحدة ضمان الجودة

خطة إدارة الأزمات والكوارث

م	المعايير	التوافق			النقاط	التعليق
		متوافق	غير متوافق	لا ينطبق		
21.	تنسيق العمل بأماكن التجمع					
22.	يوجد بدائل للمناصب الرئيسية بالخطة					
23.	تعتمد خطة إدارة الأزمات والكوارث على دراسة محدثة لتقييم المخاطر					
24.	دراسة تقييم المخاطر معتمدة					
25.	دراسة تقييم المخاطر مؤرخة					
26.	داخل دراسة تقييم المخاطر يوجد تقييم للتأثيرات السلبية للمواقع خارج المنشأة					
27.	يوجد تحديث دوري لدراسة تقييم المخاطر					
28.	يوجد آلية موثقة للتعامل مع المخلفات البيولوجية					
29.	يوجد آلية موثقة للتعامل مع العلاجات والكيماويات منتهية الصلاحية					

وحدة ضمان الجودة

خطة إدارة الأزمات والكوارث

م	المعايير	التوافق			التعليق
		متوافق	غير متوافق	لا ينطبق	
30.	تنص الخطة على التدريبات والتمارين السنوية				
31.	حددت الخطة مستويات مختلفة من حالات الطوارئ مع مستويات مختلفة من الاستجابة				
32.	تتضمن خطة إدارة الأزمات والكوارث إجراءات الإخلاء				
33.	تتضمن خطة إدارة الأزمات والكوارث إجراءات الإغلاق				
34.	تتضمن خطة إدارة الأزمات والكوارث إجراءات استدعاء موظف				
35.	تتضمن خطة إدارة الأزمات والكوارث الواجبات الطبية والانتقاذ				
36.	تتضمن خطة إدارة الأزمات والكوارث إجراءات الإبلاغ				
37.	تتضمن خطة إدارة الأزمات والكوارث خطة الوقاية من الحريق				

وحدة ضمان الجودة

خطة إدارة الأزمات والكوارث

م	المعايير	التوافق			التعليق
		متوافق	غير متوافق	لا ينطبق	
38.	تم اعتبار المخاطر الطبيعية بالخطة				
39.	تم اعتبار المخاطر البشرية بالخطة				
40.	تم اعتبار مخاطر الفاعلية التعليمية بالخطة				
41.	تم تسجيل جميع المواد الخطرة بالخطة				
42.	يوجد بالمنشأة إجراءات للتحقيق الشامل للحوادث				
43.	توجد بالمنشأة إجراءات للنظافة والترتيب الجيدة				
44.	توجد بالمنشأة إجراءات للتفتيش أو اختبار المعدات الخطرة				
45.	يوجد بالمنشأة إجراءات تضمن التوافق مع تشريعات السلامة والصحة المهنية				
46.	يوجد بالمنشأة إجراءات تضمن التوافق مع الكود المصري للحريق				

وحدة ضمان الجودة

خطة إدارة الأزمات والكوارث

م	المعايير	التوافق			التعليق
		متوافق	غير متوافق	لا ينطبق	
47.	يوجد بالمنشأة اجراءات تضمن التوافق مع الكود المصري للكهرباء				
48.	يوجد بالمنشأة اجراءات تضمن التوافق مع القانون المصري لحماية البيئة				
49.	يتم فحص معدات الحماية من الحرائق حسب كود الحريق				
50.	يتم اطلاع المقاولين على خطة إدارة الأزمات والكوارث				
51.	تحدد الخطة مواقع تجمع تضمن الوقاية من المخاطر				
52.	مواقع التجمع مجهزة بشكل مناسب				
53.	يوجد إمدادات خاصة بالطاقة والاضاءة والمرافق ... إلخ				
54.	يعتمد التدريب على مخاطر محددة				
55.	يعتمد التدريب على واجبات الاستجابة				

وحدة ضمان الجودة

خطة إدارة الأزمات والكوارث

م	المعايير	التوافق			النقاط	التعليق
		متوافق	غير متوافق	لا ينطبق		
56.	أثناء التدريب يقوم المدرب بقياس المهارات والمعلومات للمتدربين					
57.	تحدد الخطة نوع وعدد التدريبات المطلوبة					
58.	يجب الاحتفاظ بسجلات التدريب					
59.	يتوافق تدريب المسعفين على الأقل مع القانون					
60.	توجد قائمة حديثة بقوائم المعدات والامدادات					
61.	توجد آلية للصيانة الدورية للألات والمعدات					
62.	يوجد توثيق لعمليات الصيانة الدورية					
63.	يتم فحص المعدات حسب تعليمات المُصنِّع					
64.	يتم مراجعة المعدات والامدادات عند حدوث أي تغيير					
65.	توجد قوائم اتصال محدثة لموردي معدات الطوارئ ومسؤولي الصيانة					

وحدة ضمان الجودة

خطة إدارة الأزمات والكوارث

م	المعايير	التوافق			التعليق
		متوافق	غير متوافق	لا ينطبق	
66.	يتم اختيار معدات التنفس حسب معايير الأوشا				
67.	يتم استخدام معدات التنفس حسب معايير الأوشا				
68.	يتم صيانة معدات التنفس حسب معايير الأوشا				
69.	توجد اتفاقيات مساعدة متبادلة				
70.	توجد قوائم الاتصال بجهات المساعدة المتبادلة				
71.	قوائم الاتصال بجهات المساعدة المتبادلة محدثة				
72.	توجد خطابات موافقة جهات المساعدة المتبادلة				
73.	جهات المساعدة المتبادلة محدثة				
74.	يتم إجراء تدريبات (drills) تتضمن المساعدة المتبادلة				
75.	تم مراجعة قدرات المنظمات المجتمعية في المساعدة أثناء الطارئ				

وحدة ضمان الجودة

خطة إدارة الأزمات والكوارث

م	المعايير	التوافق			التعليق
		متوافق	غير متوافق	لا ينطبق	
76.	تشمل اجراءات التواصل أرقام التليفونات				
77.	تشمل اجراءات التواصل أجهزة الراديو ثنائية الاتجاه				
78.	تشمل اجراءات التواصل أجهزة الاتصال الداخلي (intercom)				
79.	السعاه				
80.	تم تسجيل أرقام تليفونات الطوارئ على هواتف محددة بالمنشأة				
81.	جهاز انذار الدخان				
82.	جهاز انذار الحرارة				
83.	جهاز انذار أول أكسيد الكربون				
84.	كاشف المواد الخطرة				
85.	كاشف التسرب				

وحدة ضمان الجودة

خطة إدارة الأزمات والكوارث

م	المعايير	التوافق			النقاط	التعليق
		متوافق	غير متوافق	لا ينطبق		
86.	كاشف التحكم في العمليات					
87.	يتم إجراء فحص دوري لأجهزة الانذار					
88.	يتم إجراء صيانة دورية لأجهزة الانذار					
89.	يتم إجراء معايرة دورية لأجهزة الانذار					
90.	يوجد على الأقل طريقين للاخلاء من كل منطقة بالمؤسسة					
91.	توجد علامات واضحة على جميع مخارج الطوارئ					
92.	يتم إعطاء تعليمات للعاملين أثناء عملية الاخلاء					
93.	تم نشر خرائط مسالك الهروب بجميع أنحاء المعهد					
94.	تم نشر إجراءات الاخلاء بجميع أنحاء المبنى					
95.	توجد أماكن التجمع على مسافات آمنة					

وحدة ضمان الجودة

خطة إدارة الأزمات والكوارث

م	المعايير	التوافق			التعليق
		متوافق	غير متوافق	لا ينطبق	
96.	يوجد بيان بجميع هيئة التدريس والهيئة المعاونة والعاملين والطلبة والزوار بالمبنى				
97.	تلبى اجراءات الخطة احتياجات الأشخاص ذوي الإعاقة وكبار السن (ضعف السمع وصعوبة الحركة ...)				
98.	تأخذ اجراءات الخطة في الاعتبار توافر وسائل نقل المصابين				
99.	يتم السيطرة على المخارج أثناء الطوارئ				
100.	يتم مراعاة حركة المرور داخل المبنى أثناء الاخلاء				
101.	تم تحديد المناطق عالية المخاطر				
102.	توجد وثائق للمعلومات العامة				
103.	يتم تدريب المسؤولين عن الاعلام بالمنشأة				
104.	يتم تأسيس علاقات مع وسائل الاعلام				

وحدة ضمان الجودة

خطة إدارة الأزمات والكوارث



م	المعايير	التوافق			التعليق
		متوافق	غير متوافق	لا ينطبق	
105.	تتم مراجعة سنوية للمعلومات الاعلامية				
106.	يتم تحديث سنوي للمعلومات الاعلامية				
107.	يوجد اجراءات لنشر المعلومات أثناء الطارئ				